



# *EASO praktiskā rokasgrāmata Pierādījumu izvērtēšana*

*EASO praktisko rokasgrāmatu sērija*

2015. gada marts

***“Europe Direct” dienests jums palīdzēs rast atbildes  
uz jautājumiem par Eiropas Savienību***

**Bezmaksas tālruna numurs (\*):**

**00 800 6 7 8 9 10 11**

(\* Informāciju sniedz bez maksas, tāpat arī lielākā daļa vānu ir bezmaksas (izņemot dažus operatorus, viesnīcas vai taksofonus).

Papildu informācija par Eiropas Savienību ir pieejama portālā *Europa* (<http://europa.eu>).

Luksemburga: Eiropas Savienības Publikāciju birojs, 2016. gads

Print	ISBN 978-92-9243-740-4	doi:10.2847/738013	BZ-02-15-050-LV-C
PDF	ISBN 978-92-9243-923-1	doi:10.2847/504631	BZ-02-15-050-LV-N

© Eiropas Patvēruma atbalsta birojs, 2015. gads

Ne *EASO*, ne personas, kas darbojas tā vārdā, nav atbildīgas par šajā ziņojuma sniegtās informācijas izmantošanu.



European Asylum Support Office

# *EASO* praktiskā rokasgrāmata Pierādījumu izvērtēšana

*EASO praktisko rokasgrāmatu  
sērija*

2015. gada marts

SUPPORT IS OUR MISSION

Šī praktiskā rokasgrāmata ir izstrādāta saskaņā ar *EASO* kvalitātes matricas metodiku. *EASO* izsaka pateicību ekspertiem no ES dalībvalstīm, kā arī atsauces grupai (ko veidoja Eiropas Komisija, Apvienoto Nāciju Augstā komisāra bēgļu jautājumos birojs un Eiropas bēgļu lietu un izsūtījuma padome) par aktīvo ieguldījumu un atbalstu šīs praktiskās rokasgrāmatas tapšanā.

# Ievads

**Kāpēc šī praktiskā rokasgrāmata tika izstrādāta?** EASO praktiskā rokasgrāmata “Pierādījumu izvērtēšana” ir paredzēta kā praktisks kontrolsaraksts un īsi norādījumi, lai visā Eiropas Savienībā un ārpus tās robežām palīdzētu atbildīgajiem darbiniekiem ikdienas darbā. Rokasgrāmata ir izstrādāta saskaņā ar attiecīgajām juridiskajām prasībām, bet vienlaikus iesaka praktisku pieeju, ko atbildīgie darbinieki var izmantot ikdienas darbā. Tā atbilst prasībai formulēt kopēju pieeju kopīgo standartu īstenošanai un kopējās Eiropas patvēruma sistēmas (KEPS) vispārējam mērķim līdzīgas lietas izskatīt līdzīgā veidā.

**Kā šī praktiskā rokasgrāmata atbilst citiem EASO atbalsta rīkiem?** Tāpat kā visi EASO atbalsta rīki, arī praktiskā rokasgrāmata par pierādījumu izvērtēšanu pamatojas uz KEPS kopīgajiem standartiem. EASO misija ir atbalstīt dalībvalstis, cita starpā nodrošinot kopīgu apmācību, kopīgus kvalitātes standartus un kopīgu izcelsmes valsts informāciju. Šī rokasgrāmata ir izstrādāta saskaņā ar šiem pamatprincipiem un ir uzskatāma par papildinājumu citiem pieejamiem rīkiem. Tās atbilstība šiem rīkiem ir bijis viens no galvenajiem apsvērumiem, jo īpaši attiecībā uz cieši saistīto EASO izglītības programmas moduli “Pierādījumu izvērtēšana”. Tomēr rokasgrāmata nevar aizstāt pamatapmācību, ko nodrošina modulis. Modulis nodrošina padziļinātas zināšanas, kā arī prasmju un attieksmes veidošanu, bet šā praktiskā rīka mērķis ir konsekvents saturs un pieejas rezumējums rīkā, kas palīdz atbildīgajiem darbiniekiem ikdienas darbā.

Šī ir praktiska rokasgrāmata, kas izstrādāta saskaņā ar EASO kvalitātes matricas procesu. Tā būtu jāskata kopā ar iepriekš un turpmāk izstrādātajām praktiskajām rokasgrāmatām, piemēram, praktisko rokasgrāmatu par personisko interviju un praktisko rokasgrāmatu par personu ar īpašām vajadzībām identificēšanu.

**Kas ir ietverts šajā praktiskajā rokasgrāmatā?** Rokasgrāmata veicina pierādījumu izvērtēšanu kā strukturētu pieeju saskaņā ar EASO izglītības programmu. Šī pieeja jāievēro visos patvēruma pieteikumu izskatīšanas posmos. Rokasgrāmatai ir trīs galvenās daļas. Pirmā daļa attiecas uz informācijas ievākšanu, otrā daļa ir veltīta ticamības novērtējumam, bet trešā daļa — riska novērtējumam. Galvenā uzmanība rokasgrāmatā ir pievērsta ticamības novērtējumam. Riska novērtējums ir aplūkots īsumā kā pārejas posms pirms nākamā un pēdējā posma pārbaudē par vajadzību pēc starptautiskās aizsardzības.

**Kā šī praktiskā rokasgrāmata tika izstrādāta?** Rokasgrāmatu izstrādāja dalībvalstu eksperti ar EASO palīdzību. Vērtīgu papildu ieguldījumu sniedza atsauces grupa, tostarp Eiropas Komisija un UNHCR. Svarīgi informācijas avoti, izstrādājot šo praktisko rokasgrāmatu, bija materiāli, ko nodrošināja atsauces grupa, piemēram, UNHCR ziņojums “Pierādījumu ticamības novērtējums ES patvēruma sistēmās” un Ungārijas Helsinku komitejas rokasgrāmata “Ticamības novērtējums patvēruma procedūrās — daudzdisciplīnu apmācības rokasgrāmata”. Pēc rokasgrāmatas sagatavošanas ar to ir iepazinušās un to pieņēmušas visas dalībvalstis. Rokasgrāmata ir apvienotu zināšanu rezultāts, kas atspoguļo kopīgos standartus un kopīgo mērķi panākt augstas kvalitātes patvēruma procedūras.

**Kam būtu jāizmanto šī praktiskā rokasgrāmata?** Rokasgrāmata ir galvenokārt paredzēta atbildīgo darbinieku atbalstam ikdienas darbā. To var lietderīgi izmantot gan jaunpieņemti atbildīgie darbinieki, kam varētu noderēt papildu norādījumi par šo sava darba pamataspektu, gan pieredzējuši atbildīgie darbinieki, kas, izskatot individuālas lietas, to varētu izmantot atgādinājumam. Turklāt tā būtu jāuzskata par pašnovērtējuma un kvalitātes uzraudzības rīku. Nedaudz pielāgojot, to var izmantot kā kvalitātes novērtēšanas rīku, un tā var noderēt jebkuram patvēruma procedūrā iesaistītam dalībniekam.

**Kā lietot šo praktisko rokasgrāmatu?** Rokasgrāmata ir izstrādāta, lai būtu pēc iespējas praktiska. Tā ir veidota trīs savstarpēji saistītos līmeņos. Pirmais ir kontrolsaraksts, kas sniedz tūlītēju pārskatu par svarīgajiem elementiem katrā posmā, sākot ar informācijas ievākšanu, pierādījumu sasaistīšanu ar būtiskajiem faktiem un ticamības novērtējumu un beidzot ar riska novērtējumu. Otrajā līmenī ir sniegti īsi norādījumi, paskaidrojot un papildinot katru kontrolsaraksta elementu. Trešajā līmenī ir sniegtas atsauces uz norādījumos minētajiem starptautiskajiem, Eiropas Savienības un valstu dokumentiem. Līmeņi ir interaktīvi saistīti ar hipersaitēm rokasgrāmatas ērtāki izmantošanai elektroniskā formātā. Rokasgrāmatā ir iekļauta arī veidne, ko var izmantot, izvērtējot konkrētas lietas.

**Kā praktiskā rokasgrāmata ir saistīta ar valstu tiesību aktiem un praksi?** Rokasgrāmata ir juridiski nesaistošs konverģences rīks, kurā ir atspoguļoti kopīgie standarti, pieļaujot atšķirības valstu tiesību aktos, vadlīnijās un praksē. Katra valsts iestāde rokasgrāmatā tam paredzētajās vietās var iekļaut attiecīgus tiesību aktus un vadlīnijas, lai nodrošinātu saviem atbildīgajiem darbiniekiem “vienas pieturas” norādījumus pierādījumu izvērtēšanai.

# EASO praktiskā rokasgrāmata. Pierādījumu izvērtēšana. KontROLSARAKSTS

## Pierādījumu izvērtēšanas nozīme

### 1. solis. Informācijas ievākšana

- Identificēt būtiskos faktus
  - Sasaistīt būtiskos faktus ar bēgļa definīcijas rekvizītiem
  - Sasaistīt būtiskos faktus ar personas, kas ir tiesīga saņemt alternatīvo aizsardzību, definīcijas rekvizītiem
  - Atcerēties, ka būtisko faktu identificēšana ir pastāvīgs process
- Pierādījumu ievākšanā ievērot dalītā pierādīšanas pienākuma principu
  - Pārbaudīt, vai pieteikuma iesniedzējs izpilda pienākumu pamatot pieteikumu (pieteikuma iesniedzēja pierādīšanas pienākums)
    - Vai pieteikuma iesniedzējs ir pielicis patiesas pūles, lai iesniegtu visus paziņojumus un dokumentāciju, kas ir pieteikuma iesniedzēja rīcībā?
    - Vai visi pierādījumi ir iesniegti pie pirmās iespējas?
    - Vai pieteikuma iesniedzējs ir sniedzis pietiekamu skaidrojumu par pamatojošu pierādījumu trūkumu?
  - Izpildīt atbildīgā darbinieka pienākumu veikt izmeklēšanu (atbildīgā darbinieka izmeklēšanas pienākums)
    - Informēt pieteikuma iesniedzēju par viņa(-as) pienākumiem
    - Lūgt precizēt neskaidros aspektus
    - Pievērst uzmanību šķietamām neatbilstībām, pietiekamas informācijas trūkumam, ticamības aspektiem
    - Iegūt attiecīgu izcelsmes valsts informāciju
    - Attiecīgos gadījumos iegūt citus pierādījumus
    - Atbilstoši izturēties pret personām ar īpašām procesuālām vajadzībām
  - Attiecīgos gadījumos ņemt vērā īpašos pamatošanas noteikumus (pierādīšanas pienākuma pāreja)
    - Vai ir piemērojams KD 4. panta 4. punkts (iepriekš notikusi vajāšana / būtisks kaitējums vai tieši vajāšanas/kaitējuma draudi)?
    - Vai varētu būt pieejama aizsardzība izcelsmes valstī?
    - Vai varētu būt piemērojama iekšējā aizsardzība (jeb t. s. iekšējās bēgšanas alternatīva)?
    - Vai varētu būt piemērojama izslēgšana no starptautiskās aizsardzības saņēmēju loka?
    - Vai pieteikuma iesniedzējs nāk no valsts, kas saskaņā ar jūsu valsts tiesību aktiem ir norādīta kā droša izcelsmes valsts?

- Ievākt pierādījumus, kas attiecas uz būtiskajiem faktiem
  - Ievākt pieteikuma iesniedzēja paziņojumus
    - Personiskā intervija
    - Rakstiski paziņojumi
  - Ievākt pierādījumus no citiem avotiem
    - Dokumenti, ko iesniedzis pieteikuma iesniedzējs
    - Izcelsmes valsts informācija (IVI)
    - Citi pierādījumi
      - Ekspertu ziņojumi
      - Medicīnisko un psiholoģisko pārbaužu ziņojumi
      - Valodas analīzes ziņojumi
      - Citu personu sniegta informācija (liecinieku liecības)
      - Dalībvalsts valsts iestāžu sniegta informācija
      - Citu dalībvalstu sniegta informācija

## 2. solis. Ticamības novērtējums

- Sasaistīt pierādījumus ar katru būtisko faktu
- Izvērtēt pieteikuma iesniedzēja paziņojumus saskaņā ar ticamības rādītājiem
  - Izdarīt secinājumus par iekšējo ticamību
    - Pietiekama detalizētība un specifiskums
    - Konsekvence
    - Izturēšanās nebūtu jāizmanto kā ticamības rādītājs
  - Izdarīt secinājumus par ārējo ticamību
    - Atbilstība IVI
    - Atbilstība vispārzināmai informācijai
    - Atbilstība citiem pierādījumiem
  - Izdarīt secinājumus par ticamību
- Izvērtēt dokumentus
  - Būtiskums
  - Eksistence
  - Saturs
  - Forma
  - Veids
  - Autors
- Izvērtēt medicīniskos un psiholoģiskos pierādījumus

- Ņemt vērā individuālos un netiešos faktorus, kas varētu būt faktu sagrozīšanas iemesli
  - Ar pieteikuma iesniedzēju saistīti faktori
    - Atmiņa
    - Trauma un pēctraumas stresa sindroms
    - Citas psiholoģiskas un veselības problēmas
    - Vecums
    - Izglītība
    - Kultūra, reliģija un pārliecība
    - Dzimumorientācija un dzimumidentitāte
    - Dzimums
  - Ar atbildīgo darbinieku saistīti faktori
    - Ņemt vērā stresa, darba slodzes un termiņu ietekmi
    - Ņemt vērā ietekmi, ko ilgtermiņā rada patvēruma meklētāju ziņojumu uzklauššana
    - Vairīties no aizspriedumiem un stereotipiem
    - Pašnovērtējuma un uzraudzības nozīme
  - Ar intervijas apstākļiem saistīti faktori
- Noteikt, kuri būtiskie fakti ir akceptējami
  - Aplūkot visus ar katru būtisko faktu saistītos pierādījumus kopumā
    - Noteikt, kuri fakti ir/nav noskaidroti (ir akceptējami/noraidāmi)
    - Noteikt, kuri fakti joprojām ir neskaidri
  - Būtiskajiem faktiem, kas joprojām ir neskaidri, piemērot KD 4. panta 5. punktu (princips, ka šaubas jātulko par labu indivīdam)

### 3. solis. Riska novērtējums

- Analizēt pieteikuma iesniedzēja pamatotās bailes no vajāšanas / reālo risku ciest būtisku kaitējumu
  - Piemērot KD 4. panta 3. punktu
  - Ņemt vērā, vai pieteikuma iesniedzējs agrāk ir/nav bijis pakļauts vajāšanai un būtiskam kaitējumam
  - Piemērot pierādījumu standartu



# EASO praktiskā rokasgrāmata.

## Pierādījumu izvērtēšana

### Norādījumi

#### Pierādījumu izvērtēšanas nozīme [atpakaļ]

Pierādījumu izvērtēšanu var definēt kā galveno metodi individuālo lietas faktu noskaidrošanai, pārbaudot un salīdzinot pieejamos pierādījumus.

Pierādījumu izvērtēšanas jomu parasti nereglamentē starptautiski tiesību akti. Piemēram, 1951. gada Ženēvas konvencijā nav paredzēti īpaši noteikumi, kas attiektos uz pierādījumu izvērtēšanu. Tomēr daži norādījumi šajā jomā ir izstrādāti, proti, 2011. gadā atkārtoti izdotā *UNHCR* rokasgrāmata un pamatnostādnes par procedūrām un kritērijiem bēgļa statusa noteikšanai saskaņā ar 1951. gada konvenciju un 1967. gada protokolu par bēgļa statusu (195.–205. punkts) un *UNHCR* paskaidrojošā piezīme par pierādīšanas pienākumu un pierādījumu standartu bēgļa statusa pieprasījumu izskatīšanā (1998. gads).

Pierādījumu izvērtēšanas jomā *Kvalifikācijas direktīva* (KD) ir pirmais juridiski saistošais pārnacionālais reģionāla mēroga tiesiskais instruments, kurā noteikts, kādiem kritērijiem pieteikuma iesniedzējam jāatbilst, lai viņu varētu kvalificēt kā bēgli vai personu, kam citādi vajadzīga starptautiska aizsardzība. KD lielā mērā pamatojas uz starptautiskiem un Eiropas bēgļu un cilvēktiesību politikas instrumentiem un jurisprudenci.

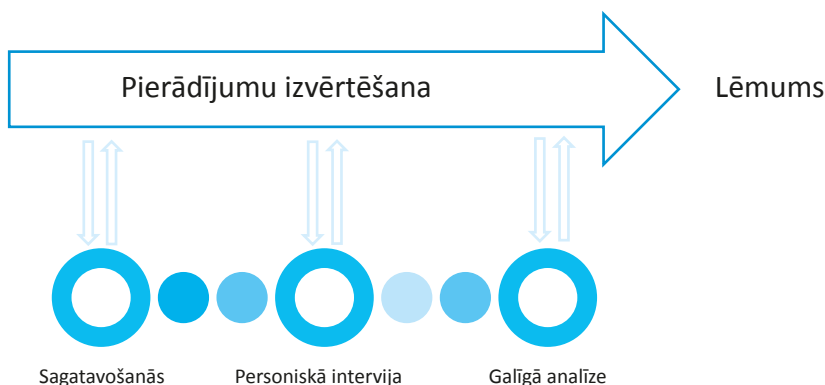
Taču Eiropas valstīm ir atšķirīgas juridiskās tradīcijas un dažāda vispārējā pierādījumu izvērtēšanas prakse. Ja dalībvalstis piemēro līdzīgas juridiskas koncepcijas attiecībā uz personu atbilstību starptautiskās aizsardzības saņemšanai, bet atšķirīgi izvērtē pierādījumus, tās viegli var nonākt pie atšķirīgiem secinājumiem. Turklāt patvēruma procedūras atšķiras no citām juridiskajām procedūrām — daļēji tāpēc, ka trūkst “parasto” līdzekļu objektīvu pierādījumu iegūšanai, un tāpēc, ka pieņemtajiem lēmumiem ir ļoti nopietnas sekas. Tāpēc, lai nodrošinātu taisnīgu un efektīvu lēmumu pieņemšanas procesu, ir svarīgi noteikt prasības attiecībā uz īpašām procedūras normām, kas jāievēro, patvēruma procedūrā izvērtējot pierādījumus, un pārzināt šos standartus.

#### Pierādījumu izvērtēšana ir metodika, kas jāņem vērā visā patvēruma pieprasījumu izskatīšanas procesā.

Šajā praktiskajā rokasgrāmatā ir izklāstīta trīs soļu pieeja pierādījumu izvērtēšanai:

- 1. solis — informācijas ievākšana;
- 2. solis — ticamības novērtējums;
- 3. solis — riska novērtējums.

Atbildīgais darbinieks piemēro šos soļus visos dažādajos patvēruma procedūras posmos.



## 1. solis. Informācijas ievākšana [atpakaļ]

### 1.1. Identificēt būtiskos faktus [atpakaļ]

Lai izvērtētu starptautiskās aizsardzības pieprasījumu, atbildīgajam darbiniekam ir jāidentificē būtiskie fakti.

Būtiski fakti ir fakti, kas ir tieši saistīti ar bēgļa (1951. gada Ženēvas konvencijas 1. panta A daļas 2. punkts un KD 2. panta d) apakšpunkts) vai personas, kas ir tiesīga saņemt alternatīvo aizsardzību (KD 2. panta f) apakšpunkts un 15. pants), definīciju un attiecas uz pieteikuma būtību. Parasti ir lieki koncentrēties uz otršķirīgiem un nebūtiskiem faktiem, kas neietekmē prasības galvenos elementus.

Būtisko fakti pareizai identificēšanai ir izšķiroša nozīme gan ticamības, gan riska novērtējumā. Ja fakts nav būtisks, tas nav jāņem vērā neatkarīgi no tā, vai atbildīgais darbinieks to ir vai nav akceptējis. Ja atbildīgais darbinieks akceptē būtisku fakti, viņš(-a) var novērtēt vajadzību pēc starptautiskas aizsardzības, pamatojoties uz šo fakti. Būtiskus faktus, kas ticamības novērtējumā nav akceptēti, neņem vērā riska novērtējumā. Sīkākai informācijai par ticamības un riska novērtējumu sk. 2. un 3. soli.

Sk. būtisko fakti identificēšanas veidni.

#### 1.1.1. Sasaistīt būtiskos faktus ar bēgļa definīcijas rekvizītiem [atpakaļ]

Bēgļa definīcijas galvenie elementi ir šādi:

- pieteikuma iesniedzējam jābūt trešās valsts valstspiederīgajam, kas atrodas ārpus savas izcelsmes valsts (vai bezvalstniekam, kas atrodas ārpus savas pastāvīgās dzīvesvietas valsts);
- pieteikuma iesniedzējam ir pamatoti jābaidās no vajāšanas;
- bailēm no vajāšanas jābūt saistītām ar pieteikuma iesniedzēja piederību (vai šķietamu piederību) noteiktai rasei, reliģijai, tautībai, politiskajiem uzskatiem vai īpašai sociālai grupai;
- pieteikuma iesniedzējam jābūt personai, kas nespēj vai pamatotu baiļu dēļ nevēlas pieņemt izcelsmes valsts aizsardzību;
- pieteikuma iesniedzējs nedrīkst būt izslēgts no to personu loka, kam ir tiesības uz bēgļa statusu.

#### 1.1.2. Sasaistīt būtiskos faktus ar personas, kas ir tiesīga saņemt alternatīvo aizsardzību, definīcijas rekvizītiem [atpakaļ]

Personas, kas ir tiesīga saņemt alternatīvo aizsardzību, definīcijas rekvizīti ir šādi:

- pieteikuma iesniedzējam jābūt trešās valsts valstspiederīgajam, kas atrodas ārpus savas izcelsmes valsts (vai bezvalstniekam, kas atrodas ārpus savas pastāvīgās dzīvesvietas valsts);
- pieteikuma iesniedzējam jābūt personai, ko nevar kvalificēt kā bēgli;
- jābūt pietiekamam pamatam, lai uzskatītu, ka pieteikuma iesniedzējam draud reāls risks ciest būtisku kaitējumu saskaņā ar KD 15. pantu;
- pieteikuma iesniedzējam jābūt personai, kas nespēj vai šā riska dēļ nevēlas pieņemt izcelsmes valsts aizsardzību;
- pieteikuma iesniedzējs nedrīkst būt izslēgts no to personu loka, kam ir tiesības uz alternatīvo aizsardzību.

#### 1.1.3. Atcerēties, ka būtisko fakti identificēšana ir pastāvīgs process [atpakaļ]

Pamatprincips ir, ka atbildīgajam darbiniekam ir jābūt atvērtam un jāņem vērā, ka visa procesa laikā var parādīties jauni fakti.

Būtisko fakti identificēšana ir pastāvīgs process, kas ilgst no brīža, kad starptautiskās aizsardzības pieteikuma iesniedzējs iesniedz pieteikumu, līdz brīdim, kad atbildīgais darbinieks sāk riska novērtējumu.

Atbildīgais darbinieks identificē pieteikuma būtiskos faktus, gatavojoties intervijai (saskaņā ar sākotnēji pieejamo informāciju), intervējot pieteikuma iesniedzēju un izskatot iesniegtos dokumentus un pierādījumus, ģimenes locekļu un iecinieku ziņojumus vai izcelsmes valsts informāciju.

(Ilustrācijai sk. būtisko faktu identificēšanas veidni.)

## 1.2. Pierādījumu ievākšanā ievērot dalītā pierādīšanas pienākuma principu [atpaka!]

Starptautiskās aizsardzības pieteikumu izskatīšanas sākuma punkts ir princips, ka pieteikuma iesniedzēja pienākums ir pierādīt savus apgalvojumus. Tomēr patvēruma procedūras īpatnību dēļ jautājums par pierādīšanas pienākumu kļūst sarežģītāks.

Pierādījumu ievākšanas procesā, lai noskaidrotu būtiskos faktus, jāievēro trīs pamatprincipi:

- 1) pieteikuma iesniedzēja pienākums pamatot pieteikumu (pieteikuma iesniedzēja pierādīšanas pienākums);
- 2) atbildīgā darbinieka pienākums veikt izmeklēšanu (atbildīgā darbinieka izmeklēšanas pienākums);
- 3) īpaši pamatošanas noteikumi (pierādīšanas pienākuma pāreja).

### 1.2.1. Pārbaudīt, vai pieteikuma iesniedzējs izpilda pienākumu pamatot pieteikumu (pieteikuma iesniedzēja pierādīšanas pienākums) [atpaka!]

Atbildīgajam darbiniekam būtu jāinformē pieteikuma iesniedzējs par viņa(-s) pierādīšanas pienākumu, kas nozīmē, ka pieteikuma iesniedzējam jāsniedz ticami paziņojumi, jāuzrāda visi viņa(-as) rīcībā esošie pierādījumi un pieteikuma izskatīšanā jāsadarbojas ar iestādēm.

Saskaņā ar **KD 4. panta 1. punktu** dalībvalstis var uzskatīt par pieteikuma iesniedzēja pienākumu pēc iespējas ātrāk iesniegt visas sastāvdaļas, kas nepieciešamas, lai pamatotu starptautiskās aizsardzības pieteikumu. Sastāvdaļas ir pieteikuma iesniedzēja paziņojumi un visa dokumentācija, kas ir pieteikuma iesniedzēja rīcībā attiecībā uz pieteikuma iesniedzēja vecumu, izcelsmi (tostarp attiecīgo radnieku datiem), personu, valstspiederību(-ām) un iepriekšējās dzīvesvietas valsti(-īm) un vietu(-ām), iepriekšējiem patvēruma pieteikumiem, ceļojumu maršrutiem, ceļošanas dokumentiem un iemesliem, kādēļ tiek iesniegts starptautiskās aizsardzības pieteikums (**KD 4. panta 2. punkts**).

#### 1.2.1.1. Vai pieteikuma iesniedzējs ir pielicis patiesas pūles, lai iesniegtu visus paziņojumus un dokumentāciju, kas ir pieteikuma iesniedzēja rīcībā? [atpaka!]

Pieteikuma iesniedzējam būtu jāuzrāda atbildīgajam darbiniekam visi savā rīcībā esošie būtiskie pierādījumi.

Novērtējot pieteikuma iesniedzēja uzvedību šajā sakarā (t. i., kādiem pierādījumiem būtu jābūt viņa(-as) rīcībā vai kādus praktiski būtu iespējams iegūt), atbildīgajam darbiniekam būtu jāņem vērā visi lietas individuālie un kontekstuālie apstākļi, piemēram, pieejamie pierādījumu iegūšanas līdzekļi, pieteikuma iesniedzēja fiziskā/garīgā veselība, izglītības līmenis, situācija izcelsmes valstī, ģimenes saites, kāpēc un kā pieteikuma iesniedzējs aizbēdzis no valsts, attiecīgie izcelsmes valsts tiesību akti utt.

#### 1.2.1.2. Vai visi pierādījumi ir iesniegti pie pirmās iespējas? [atpaka!]

Pieteikuma iesniedzējam ir pienākums pie pirmās iespējas uzrādīt visus pieejamos viņa(-as) rīcībā esošos pierādījumus. Atbildīgajam darbiniekam tas ļauj identificēt un laicīgi un pienācīgi izvērtēt visus lietas būtiskos faktus. Šā pienākuma ievērošana ir cieši saistīta ar iestādes pienākumu informēt pieteikuma iesniedzēju par viņa(-as) pienākumiem patvēruma procedūrā, pieteikuma iesniedzēja rīcībā esošajiem līdzekļiem pierādījumu nodrošināšanai un lietas individuālajiem un kontekstuālajiem apstākļiem.

Praktiska pieeja ir apspriešanās ar pieteikuma iesniedzēju par to, kādus pierādījumus viņš(-a) gatavojas uzrādīt, un vienošanās par saprātīgu termiņu.

### **1.2.1.3. Vai pieteikuma iesniedzējs ir sniedzis pietiekamu skaidrojumu par pamatojošu pierādījumu trūkumu? [atpakaļ]**

Pieteikuma iesniedzējam var nebūt iespējas sniegt pamatojošus pierādījumus par dažiem lietas faktiem. Atbildīgā darbinieka uzdevums ir novērtēt, vai pieteikuma iesniedzēja skaidrojums, kāpēc viņš(-a) nevar uzrādīt papildu pierādījumus, ir pieņemams. Pieteikuma iesniedzēja sniegtais skaidrojums būtu jāizvērtē, ņemot vērā lietas individuālos un kontekstuālos apstākļus un pamatojoties uz ticamības rādītājiem un faktoriem, kas varētu būt faktu sagrozīšanas iemesli (sk. arī 2.4. punktu par faktoriem, kas varētu būt faktu sagrozīšanas iemesli).

### **1.2.2. Izpildīt atbildīgā darbinieka pienākumu veikt izmeklēšanu (atbildīgā darbinieka izmeklēšanas pienākums) [atpakaļ]**

Pieteikuma iesniedzējam jānodrošina iespēja uzrādīt visus būtiskos faktus un visus attiecīgos pierādījumus. Atbildīgās iestādes pienākums ir, sadarbojoties ar pieteikuma iesniedzēju, noskaidrot attiecīgos pieteikuma elementus. Lai izpildītu šo pienākumu, atbildīgajam darbiniekam jāveic šādas darbības:

#### **1.2.2.1. Informēt pieteikuma iesniedzēju par viņa(-s) pienākumiem [atpakaļ]**

Pieteikuma iesniedzējs jāinformē par viņa(-as) pienākumiem patvēruma procedūrā, tostarp pienākumu sadarbības, un sekām šo pienākumu neievērošanas gadījumā. Informācija būtu jāsniedz pēc iespējas ātrāk saskaņā ar valsts procedūram. Informācija jāsniedz valodā, ko pieteikuma iesniedzējs saprot vai ko ir pamats uzskatīt par viņam(-ai) saprotamu, un informācijai vajadzētu būt viegli uztveramai. Sniedzot informāciju, jānorāda piemērojamie pienākumu izpildes termiņi. Pieteikuma iesniedzējam būtu jāsaņem arī praktiska informācija par līdzekļiem savu pienākumu izpildei saskaņā ar valsts tiesību aktiem un praksi.

#### **1.2.2.2. Lūgt precizēt neskaidros aspektus [atpakaļ]**

Atbildīgajam darbiniekam, sadarbojoties ar pieteikuma iesniedzēju, ir jāprecizē visi attiecīgie pieteikuma fakti, ņemot vērā pieejamos pierādījumus, izcelsmes valsts informāciju un iespējamus faktoros, kas var būt faktu sagrozīšanas iemesli (sk. arī 2.4. punktu par faktoriem, kas varētu būt faktu sagrozīšanas iemesli). Lietas novērtējums nedrīkst pamatoties uz aspektiem, kas atbildīgajam darbiniekam ir neskaidri un pieļauj pieņēmumus, spekulācijas, varbūtības, intuitīvas un iekšējas izjūtas.

#### **1.2.2.3. Pievērst uzmanību šķietamām neatbilstībām, pietiekamas informācijas trūkumam, ticamības aspektiem [atpakaļ]**

Pieteikuma iesniedzējs būtu jāinformē par visām neatbilstībām, ticamības aspektiem un pietiekamas informācijas trūkumu, dodot viņam(-ai) iespēju sniegt precizējumus. Atbildīgajam darbiniekam būtu jācenšas noskaidrot arī šo nepilnību iemeslus, lai varētu pienācīgi izvērtēt to ietekmi uz ticamības novērtējumu. Atbildīgajam darbiniekam būtu jāņem vērā arī iespējamie faktori, kas varētu veicināt faktu sagrozīšanu (sk. arī 2.4. punktu par faktoriem, kas varētu būt faktu sagrozīšanas iemesli) un ietekmēt pieteikuma iesniedzēja paziņojumu konsekvenci un viņa(-as) spēju sniegt detalizētu informāciju.

#### **1.2.2.4. Iegūt attiecīgu izcelsmes valsts informāciju [atpakaļ]**

Lai novērtētu lietu, atbildīgajam darbiniekam būtu jāiegūst attiecīga, precīza un aktuāla izcelsmes valsts informācija (IVI). IVI būtu jābūt pēc iespējas konkrētai, neaprobežojoties ar vispārējo situāciju izcelsmes valstī. Tai būtu jānāk no dažādiem avotiem, piemēram, valsts IVI struktūrvienībām, EASO, UNHCR un citām attiecīgām cilvēktiesību organizācijām. IVI būtu jābūt objektīvai un pieejai tās ievākšanā — neitrālai (personai, kas to ievāc, nebūtu jāmeklē IVI, kas pamatotu vienīgi negatīvu vai vienīgi pozitīvu lēmumu).

#### **1.2.2.5. Attiecīgos gadījumos iegūt citus pierādījumus [atpakaļ]**

Lai novērtētu lietu, atbildīgajam darbiniekam var nākties iegūt arī citus pierādījumus *ex officio* (sk. arī 1.3.2.3. punktu par citiem pierādījumiem).

### 1.2.2.6. **Atbilstoši izturēties pret personām ar īpašām procesuālām vajadzībām [atpakaļ]**

Lai efektīvi pamatotu pieteikumu, dažām personām, *inter alia*, viņu vecuma, dzimuma, dzimumorientācijas, dzimumidentitātes, invaliditātes, smagas slimības, garīgās veselības traucējumu vai spīdzināšanas, izvarošanas vai cita veida nopietnas psiholoģiskas, fiziskas vai seksuālas vardarbības seku dēļ var būt vajadzīgas īpašas procesuālās garantijas. Dalībvalstis saprātīgā laikposmā pēc pieteikuma iesniegšanas izvērtē, vai pieteikuma iesniedzējam ir vajadzīgas īpašas procesuālās garantijas, un, ja tās ir vajadzīgas, sniedz viņam(-ai) pienācīgu atbalstu.

Gadījumos, kad personām ir īpašas procesuālās vajadzības, būtu jāliek īpašs uzsvars uz atbildīgā darbinieka izmeklēšanas lomu. Atbildīgajam darbiniekam būtu jāievāc attiecīgā informācija, pievēršot sevišķu uzmanību pieteikuma iesniedzēja īpašajām vajadzībām. Lai pienācīgi novērtētu, kā šie apstākļi ietekmē izskatāmo lietu, atbildīgajam darbiniekam var būt vajadzīgi attiecīgi ekspertu atzinumi (piemēram, garīgās veselības traucējumu, psiholoģiskas, fiziskas vai seksuālas vardarbības izpausmju seku gadījumos utt.). Atbildīgajam darbiniekam būtu arī jādod pieteikuma iesniedzējam ar īpašām procesuālām vajadzībām pietiekams laiks iesniegt visas sastāvdaļas, kas nepieciešamas, lai pamatotu starptautiskās aizsardzības pieteikumu, un personiskās intervijas laikā jāņem vērā šīs vajadzības.

### 1.2.3. **Attiecīgos gadījumos ņemt vērā īpašos pamatošanas noteikumus (pierādīšanas pienākuma pāreja) [atpakaļ]**

Pierādīšanas pienākums pāriet atbildīgajam darbiniekam, ja viņš(-a) apgalvo, ka izcelsmes valstī ir pieejama iekšēja vai alternatīva aizsardzība vai ka ir elementi, kas liecina, ka pieteikuma iesniedzējs būtu jāizslēdz no to personu loka, kam ir tiesības uz starptautisko aizsardzību. Pāreja notiek arī gadījumos, kad pieteikuma iesniedzējs apliecinā, ka viņš(-a) izcelsmes valstī jau ir bijis pakļauts vajāšanai vai būtiskam kaitējumam vai tiešiem vajāšanas vai kaitējuma draudiem. Reizēm pierādīšanas pienākums pāriet pieteikuma iesniedzējam, piemēram, drošas izcelsmes valsts koncepcijas iespējamās piemērošanas gadījumos.

#### 1.2.3.1. **Vai ir piemērojams KD 4. panta 4. punkts (iepriekš notikusi vajāšana / būtisks kaitējums vai tieši vajāšanas/kaitējuma draudi)? [atpakaļ]**

Faktu pārbaudes laikā atbildīgais darbinieks var noskaidrot, ka pieteikuma iesniedzējs ir pamatojis, ka viņš(-a) izcelsmes valstī jau ir bijis pakļauts vajāšanai vai būtiskam kaitējumam vai tiešiem vajāšanas vai kaitējuma draudiem. Tā būtu nopietna norāde uz pieteikuma iesniedzēja pamatotajām bailēm no vajāšanas vai uz reālu risku ciest būtisku kaitējumu, ja vien nav dibinātu iemeslu uzskatīt, ka vajāšana vai būtisks kaitējums netiks atkārtoti. Ja pastāv šādi dibināti iemesli, atbildīgā darbinieka pienākums ir to pierādīt.

#### 1.2.3.2. **Vai varētu būt pieejama aizsardzība izcelsmes valstī? [atpakaļ]**

Pieteikuma iesniedzējam ir jāpamato savs pieteikums (vajāšanas / būtiska kaitējuma risks, ja persona atgrieztos izcelsmes valstī), bet atbildīgā darbinieka pienākums ir pierādīt pretējo, proti, ka izcelsmes valstī ir pieejama aizsardzība.

Lai apstiprinātu aizsardzības pieejamību izcelsmes valstī, pieteikuma būtisko faktu identificēšanas procesā atbildīgajam darbiniekam būtu jānoskaidro, vai pieteikuma iesniedzējs ir meklējis aizsardzību attiecīgajās iestādēs / pie attiecīgajiem dalībniekiem; ja nav meklējis, tad kāpēc; pie kādām iestādēm / dalībniekiem pieteikuma iesniedzējs ir vērsies pēc aizsardzības, kāds ir bijis šīs rīcības rezultāts un vai aizsardzība ir pieejama, efektīva un neierobežota laikā (KD 7. pants).

#### 1.2.3.3. **Vai varētu būt piemērojama iekšējā aizsardzība (jeb t. s. iekšējās bēgšanas alternatīva)? [atpakaļ]**

Ja tas paredzēts valsts tiesību aktos, atbildīgais darbinieks var apgalvot, ka pieteikuma iesniedzējam kādā izcelsmes valsts daļā faktiski ir pieejama iekšēja aizsardzība pret vajāšanu vai būtisku kaitējumu. Šajā situācijā atbildīgā darbinieka pienākums ir pierādīt, ka ir šāda izcelsmes valsts daļa, uz kuru pieteikuma iesniedzējs var droši un likumīgi doties, kurā viņu var uzņemt un kurā, kā var pamatoti pieņemt, viņš uzturēsies (KD 8. pants).

Lai pamatotu šādu secinājumu, būtisko faktu identificēšanas laikā atbildīgais darbinieks ņem vērā vispārējos apstākļus, kādi valda minētajā valsts daļā, un pieteikuma iesniedzēja personīgos apstākļus. Atbildīgais darbinieks

nodrošina, lai no attiecīgiem avotiem, piemēram, no UNHCR un EASO, tiktu iegūta precīza un aktuāla informācija par vispārējo situāciju attiecīgajā valstī un situāciju šajā valstī apzinātajā reģionā, kur ir pieejama aizsardzība.

Ja vajāšanas vai būtiska kaitējuma dalībnieki ir valsts vai valsti pārstāvošas personas, atbildīgajam darbiniekam būtu jāpieņem, ka pieteikuma iesniedzējam nav pieejama efektīva iekšēja aizsardzība.

Ja pieteikuma iesniedzējs ir nepavadīts nepilngadīgais, atbildīgajam darbiniekam, veicot izmeklēšanu par aizsardzības faktisko pieejamību, vienlaikus būtu jānoskaidro, vai ir pieejami atbilstoši aprūpes un aizbildnības risinājumi, kas ir nepavadītā nepilngadīgā interesēs.

#### **1.2.3.4. Vai varētu būt piemērojama izslēgšana no starptautiskās aizsardzības saņēmēju loka? [atpakaļ]**

Būtisko faktu noskaidrošanas procesā (pirms faktu pārbaudes) atbildīgais darbinieks var konstatēt pamatu, kura dēļ pieteikuma iesniedzējs būtu izslēdzams no starptautiskās aizsardzības saņēmēju loka.

Ja atbildīgais darbinieks uzskata, ka pieteikuma iesniedzējam būtu liedzama aizsardzība, pamatojoties uz izslēgšanas kritērijiem, viņam(-ai) tas jāpamato saskaņā ar KD 12. pantu un KD 17. pantu.

Izslēgšanas pamatā jābūt skaidriem un ticamiem pierādījumiem. Pieteikuma iesniedzējam ir jābūt iespējai apstrīdēt pierādījumus, kas tiek izmantoti, lai pamatotu izslēgšanu.

#### **1.2.3.5. Vai pieteikuma iesniedzējs nāk no valsts, kas saskaņā ar jūsu valsts tiesību aktiem ir norādīta kā droša izcelsmes valsts? [atpakaļ]**

Dažas dalībvalstis ir ieviesušas drošas izcelsmes valsts koncepciju un saskaņā ar valsts tiesību aktiem norādījušas dažas valstis kā drošas izcelsmes valstis. Atkarībā no valsts tiesību aktiem un prakses gadījumos, kad pieteikuma iesniedzējs nāk no šādas valsts, atbildīgais darbinieks varētu pieņemt, ka tā ir droša konkrētajam pieteikuma iesniedzējam, ja viņš(-a) nesniedz norādes par pretējo. Tas, ka valsts ir norādīta kā droša, nevar būt absolūta garantija katra šīs valsts valstspiederīgā drošībai.

Ja pieteikuma iesniedzējs apliecina, ka ir nopietns pamats uzskatīt, ka attiecīgā valsts viņa(-as) konkrētajos apstākļos nav droša, attiecīgā valsts vairs nav uzskatāma par drošu attiecībā uz šo pieteikuma iesniedzēju. Saskaņā ar valsts vadlīnijām un praksi atbildīgajam darbiniekam būtu jānodrošina pieteikuma iesniedzējam reāla iespēja sniegt norādes par to, ka konkrētā valsts nav droša, tostarp attiecīgi informējot pieteikuma iesniedzēju un pievēršoties šim jautājumam personiskajā intervijā.

### **1.3. Ievākt pierādījumus, kas attiecas uz būtiskajiem faktiem [atpakaļ]**

Atbildīgā darbinieka uzdevums ir izpētīt un pārbaudīt pieejamos pierādījumus un vajadzības gadījumā lūgt iesniegt papildu pierādījumus, ko pamatoti iespējams nodrošināt (piemēram, mediju ziņojumus, medicīniskus pierādījumus utt.).

Augstas kvalitātes lēmumu pieņemšanas procesā ir svarīgi, lai atbildīgais darbinieks palīdzētu pieteikuma iesniedzējam, rūpīgi pārbaudot visus iesniegtos pierādījumus, un dotu pieteikuma iesniedzējam iespēju iesniegt visus būtiskos pierādījumus.

Visi pierādījumi jāvēl, lai ievērotu prasības, kas izklāstītas KD 4. panta 3. punktā. Atbildīgajam darbiniekam būtu jāsaprot, kāda nozīme ir katram pierādījumam, ko pieteikuma iesniedzējs uzrāda, pamatojot savu pieteikumu.

Dažās situācijās arī tad, ja pieteikuma iesniedzējs ir pielicis patiesas pūles, lai iesniegtu visus paziņojumus un dokumentāciju, kas ir viņa(-as) rīcībā, un pietiekami pamatojis, kāpēc nespēj sniegt citus pierādījumus, atbildīgais darbinieks var uzskatīt, ka visu lietas būtisko faktu noskaidrošanai ir jāiegūst papildu informācija. Papildu informācijas avoti varētu būt pieteikuma iesniedzēja papildu paziņojumi, viņa(-as) ģimenes locekļu liecības, ekspertu atzinumi, jauni rakstiski pierādījumi, precīzāka izcelsmes valsts informācija utt. Valsts tiesību aktos un vadlīnijās var būt norādīti papildu informācijas ievākšanas termiņi.

Ir atzīts, ka pieteikuma iesniedzēji bieži nevar pamatot savus paziņojumus ar neatkarīgiem dokumentāriem un citādiem pierādījumiem. Piemēram, var pastāvēt ar loģistikas vai drošības apsvērumiem saistītas grūtības, kuru dēļ no izcelsmes valsts nav iespējams iegūt oficiālo dokumentu oriģinālus. Tomēr jebkura iesniegtā informācija var lielā mērā palīdzēt atbildīgajam darbiniekam novērtēt pieprasījuma vispārējo ticamību.

### 1.3.1. Ievākt pieteikuma iesniedzēja paziņojumus [atpakaļ]

Pieteikuma iesniedzēja personiskā liecība parasti ir svarīgākais — un dažreiz vienīgais — pierādījums. Šo pierādījumu var iesniegt dažādos veidos, tostarp tā avots var būt personiska intervija vai rakstisks paziņojums, vai abi.

#### 1.3.1.1. Personiskā intervija [atpakaļ]

Novērtējot pieteikumu, personiskā intervija vairākumā gadījumu ir atbildīgā darbinieka galvenais pierādījumu avots. Tāpēc ir svarīgi interviju vadīt tā, lai nodrošinātu augstas kvalitātes pierādījumu iegūšanu no pieteikuma iesniedzēja.

Norādījumi par to, kā vadīt augstas kvalitātes interviju, ir pieejami **EASO praktiskajā rokasgrāmatā par personisko interviju**.

#### 1.3.1.2. Rakstiski paziņojumi [atpakaļ]

Var būt situācijas, kad kā papildu pierādījumi pieteikuma pamatošanai tiek pieņemti rakstiski paziņojumi. Ja šajā rokasgrāmatā ir iekļautas valsts vadlīnijas par rakstisku paziņojumu pieņemamību, tās ir pieejamas [šeit](#).

### 1.3.2. Ievākt pierādījumus no citiem avotiem [atpakaļ]

Papildus liecības sniegšanai, izmantojot personisku interviju un/vai rakstisku paziņojumu, pieteikuma iesniedzēji var iesniegt arī citus pamatojošus pierādījumus, kuru veidi var būt dažādi.

Turpmāk ir izklāstīti norādījumi par biežāk sastopamajiem iesniegto pierādījumu veidiem un to izskatīšanu. Ievācot pierādījumus no citiem avotiem, atbildīgajam darbiniekam būtu jārikojas piesardzīgi un jāievēro konfidencialitātes noteikumi.

#### 1.3.2.1. Dokumenti, ko iesniedzis pieteikuma iesniedzējs [atpakaļ]

Visi dokumenti, ko pieteikuma iesniedzējs iesniedz kā pierādījumus, lai pamatotu savu prasību, rūpīgi jāpārbauda. Atbildīgajam darbiniekam pirmām kārtām būtu jāsaprot, kādi dokumenti tiek iesniegti un kāda ir to nozīme pieteikuma kontekstā. Ja iespējams, atbildīgajam darbiniekam būtu jāiegūst arī informācija par to, kādam parasti vajadzētu būt uzrādīto dokumentu (piemēram, apcietināšanas orderu, tiesas pavēstu) saturam un formai. Šo informāciju var iegūt, izmantojot attiecīgu izcelsmes valsts informāciju.

Atbildīgajam darbiniekam būtu arī jānoskaidro, kā pieteikuma iesniedzējs ir ieguvis iesniegtos dokumentus. Ja pieteikuma iesniedzējs iesniedz dokumentu, ko viņš(-a) parasti nevarētu iegūt, tas var ietekmēt to, vai atbildīgais darbinieks var vai nevar pajauties uz šo dokumentu kā apstiprinošu pierādījumu. Ja pieteikuma iesniedzējs ir ieguvis dokumentus, kas parasti nevarētu būt viņa(-as) rīcībā, pieteikuma iesniedzējam būtu jādod iespēja paskaidrot, kā dokumenti iegūti.

Pārbaudot pasēs, būtu jāpievērš uzmanība ieceļošanas/izceļošanas zīmogiem, vīzām, pierādījumiem par atgriešanos izcelsmes valstī utt., lai apstiprinātu gan pieteikuma iesniedzēja imigrācijas vēsturi, gan pieteikuma iesniedzēja ziņojumu par notikumiem ticamības novērtējuma vajadzībām.

Ja ir pieejama dokumentu ekspertīze, dokumentus varētu pārbaudīt attiecīgs speciālists, lai pārlicinātos par to īstumu vai konstatētu, ka tie ir viltoti. Ja tiek konstatēts, ka dokumenti ir viltoti, pieteikuma iesniedzējam būtu jādod iespēja paskaidrot, kā dokumenti iegūti.

Ja šajā rokasgrāmatā ir iekļautas valsts vadlīnijas par to, vai jāiesniedz dokumentu oriģināli vai pietiek ar kopijām, tās ir pieejamas [šeit](#).

Ja šajā rokasgrāmatā ir iekļautas valsts vadlīnijas par to, vai tulkojumi jānodrošina pieteikuma iesniedzējam vai dalībvalsts iestādei, tās ir pieejamas [šeit](#).

### 1.3.2.2. *Izcelsmes valsts informācija (IVI) [atpakaļ]*

Augstas kvalitātes IVI pieejamībai ir būtiska nozīme lēmumu pieņemšanas procesā. Atbildīgajam darbiniekam ir jābūt pārliecinātam, ka viņa(-as) rīcībā esošā informācija ir būtiska, precīza un aktuāla un nāk no dažādiem avotiem. Avoti var būt, piemēram, valsts IVI struktūrvienības, EASO, UNHCR un citas attiecīgas cilvēktiesību organizācijas.

Ja informācija jau nav pieejama, atbildīgajam darbiniekam var nākties pieprasīt vai meklēt ar pieteikumu saistītu informāciju.

Ja šajā rokasgrāmatā ir iekļautas valsts vadlīnijas par IVI iegūšanu, tās ir pieejamas [šeit](#).

### 1.3.2.3. *Citi pierādījumi [atpakaļ]*

- **Eksperu ziņojumi [atpakaļ]**

Atbildīgo darbinieku rīcībā var būt arī dažādi ekspertu ziņojumi, kas var palīdzēt lēmumu pieņemšanas procesā. Šos ziņojumus var nodrošināt pats pieteikuma iesniedzējs vai to sagatavošanu var organizēt atbildīgā iestāde.

Pieteikuma iesniedzēji var atsaukties uz ekspertu ziņojumiem, kuros ir sniegta informācija par viņu konkrēto kultūras piederību, situāciju valstī un citiem ar pieteikumu saistītiem jautājumiem. Šie ziņojumi var būt īpaši noderīgi gadījumos, kad trūkst IVI no citiem avotiem vai IVI ir neskaidra vai pārāk vispārīga.

Tomēr tas nenozīmē, ka ekspertu ziņojumi būtu jāakceptē tāpat kā IVI. Atbildīgajiem darbiniekiem ir jāizlemj, cik lielu nozīmi piešķirt šiem ziņojumiem, gan novērtējot apgalvoto būtisko faktu ticamību, gan vēlāk novērtējot atgriešanās risku.

Ja šajā rokasgrāmatā ir iekļautas valsts vadlīnijas par ekspertu ziņojumu iegūšanu un apstākļiem, kādos tos var pieprasīt, tās ir pieejamas [šeit](#).

- **Medicīnisko un psiholoģisko pārbaūžu ziņojumi [atpakaļ]**

Pieņemot lēmumus, atbilstoša nozīme būtu jāpiešķir kvalificētu medicīnas speciālistu ziņojumiem, kuru sagatavošanu ir organizējušas dalībvalstis, pieteikuma iesniedzējs vai viņa(-as) pārstāvis un kuri pamato apgalvojumu, ka pieteikuma iesniedzējs ir spīdzināts vai viņam(-ai) ir nodarīts smags kaitējums (PPD pārstrādātās versijas 18. pants). Atbildīgajam darbiniekam pašam nav jāizdara medicīniski secinājumi par medicīniskiem pierādījumiem un par medicīniskiem jautājumiem plašākā nozīmē.

Medicīniski ziņojumi var ietvert ne vien izvērtējumu par tādiem jautājumiem kā spīdzināšanas pierādījumi, bet sniegt arī būtisku informāciju par pieteikuma iesniedzēja spēju skaidri un detalizēti izstāstīt, kas ar viņu noticis. Piemēram, ziņojums, kurā apstiprināts, ka pieteikuma iesniedzējs cieš no traumas un viņam(-ai) tāpēc ir grūti skaidri atcerēties notikumus, atbildīgajam darbiniekam var palīdzēt izlemt, kā interpretēt pieteikuma iesniedzēja sniegtos pierādījumus un kādu nozīmi piešķirt acīmredzamiem trūkumiem attiecībā uz detaļām un saskaņotību.

- **Valodas analīzes ziņojumi [atpakaļ]**

Atbildīgajiem darbiniekiem var būt pieejami valodas analīzes ziņojumi, kurus ir sagatavojuši valodu eksperti, kas sarunājas ar indivīdiem, uzklaua viņus un sniedz argumentētu atzinumu par viņu iespējamo izcelsmes vietu.

Ja šajā rokasgrāmatā ir iekļautas valsts vadlīnijas par šādu ziņojumu pieņemamību un to iegūšanas kārtību, tās ir pieejamas [šeit](#).

- **Citu personu sniegta informācija (liecinieku liecības) [atpakaļ]**

Papildus informācijai, ko sniedz kvalificēti attiecīgo jomu eksperti, arī citi indivīdi vai grupas var sniegt / var tikt lūgtas sniegt liecības, kas var palīdzēt novērtēt pieteikuma iesniedzēja stāstītā ticamību. Šo liecību avoti var būt ļoti dažādi, piemēram:

- ģimenes locekļi,
- skolas,
- politiskas grupas,



- reliģiskas grupas.

Šie pierādījumi būtu rūpīgi jāpārbauda un jāizvērtē, lai redzētu, vai tie atbilst vai ir pretrunā pieteikuma iesniedzēja ziņojumam. Ievācot šos pierādījumus, atbildīgajam darbiniekam būtu jāpievērš īpaša uzmanība konfidencialitātes aspektam. Atbildīgajam darbiniekam būtu arī jāizlemj, cik liela nozīme ir piešķirama šīm liecībām un vai pats liecinieks ir uzticams liecinieks.

- **Dalībvalsts valsts iestāžu sniegta informācija [atpaka]**

Ir iespējams, ka citu valsts iestāžu rīcībā ir informācija, kas var palīdzēt noskaidrot pieteikuma būtiskos faktus. Piemēram, var būt lietderīgi pieprasīt šādu informāciju:

- Eurodac pirkstu nospiedumu sakrītības,
- ziņas par laulību reģistrāciju,
- policijas / tiesu reģistru datus,
- medicīniskos datus (saskaņā ar valsts tiesību aktiem un vadlīnijām var būt vajadzīga pieteikuma iesniedzēja piekrišana).

Ja dalībvalstu amatpersonas vāc pierādījumus izcelsmes valstī, būtu īpaši jāuzmanās, lai nepakļautu riskam pieteikuma iesniedzēju un ar viņu saistītas personas.

- **Citu dalībvalstu sniegta informācija [atpaka]**

Dažos apstākļos var būt lietderīgi pieprasīt informāciju par pieteikuma iesniedzēju citai dalībvalstij, kurā pieteikuma iesniedzējs ir iepriekš dzīvojis. Šādos gadījumos konfidencialitātes apsvērumu dēļ var būt vajadzīga pieteikuma iesniedzēja piekrišana.

Ja šajā rokasgrāmatā ir iekļautas valsts vadlīnijas par šādu pieprasījumu iesniegšanas kārtību, tās ir pieejamas [šeit](#).

## 2. solis. Ticamības novērtējums [atpakaļ]

Pēc visas informācijas un pierādījumu ievākšanas atbildīgajam darbiniekam būtu jāpievēršas katru būtisko faktu pamatojošo pierādījumu izvērtēšanai.

### 2.1. Sasaistīt pierādījumus ar katru būtisko faktu [atpakaļ]

Atbildīgajam darbiniekam būtu jāatceras, ka “būtiski fakti” nav līdzvērtīgi pierādītiem faktiem tādā nozīmē, kā “faktus” parasti saprot civiltiesību sistēmā, bet drīzāk atklātiem apgalvojumiem, kas patvēruma kontekstā ir jānovērtē kā ticami vai neticami.

Visā pierādījumu ievākšanas procesā ir svarīgi nodrošināt, lai visi pierādījumi, kas tiek ievākti, attiektos uz lietas būtiskajiem faktiem. Daudzos gadījumos daži pierādījumu veidi var attiekties uz vairākiem būtiskiem faktiem (piemēram, personiskā intervija un rakstiskie paziņojumi).

Sk. [veidni](#) pierādījumu sasaistīšanai ar būtiskajiem faktiem.

### 2.2. Izvērtēt pieteikuma iesniedzēja paziņojumus saskaņā ar ticamības rādītājiem [atpakaļ]

#### 2.2.1. Izdarīt secinājumus par iekšējo ticamību [atpakaļ]

Iekšējā ticamība ietver pieteikumu detalizētību un specifiskumu, kā arī konsekvenci.

##### 2.2.1.1. Pieteikuma detalizētība un specifiskums [atpakaļ]

Kāda ir vajadzīgā detalizētības pakāpe jeb cik sīkam jābūt izklāstam?

Parasti, jo **sīkāka** ir paziņotā un pieejamā informācija, jo aina ir ticamāka. Tas attiecas uz faktu, ka par reāli piedzīvotiem notikumiem cilvēki parasti spēj pastāstīt izteiksmīgāk un spontānāk. Taču atbildīgajam darbiniekam būtu jāatceras, ka var būt pamatots skaidrojums, kāpēc pieteikuma iesniedzējs nespēj atcerēties konkrētu notikumu detaļas, un jāpatur prātā, ka pastāv faktu sagrozīšanas iespēja (sk. arī [2.4. punktu par faktoriem, kas varētu būt faktu sagrozīšanas iemesli](#)). Tāpēc detaļu trūkums visās situācijās neietekmē ticamību.

**Specifiskumu** nosaka ļoti personīgie, individuālie apstākļi un veids, kā cilvēks uztver un izstāsta notikumu. Daudzu pieteikuma iesniedzēju stāsti galvenajos vilcienos var būt ļoti līdzīgi, tomēr katram gadījumam ir savas specifiskās iezīmes, kas to padara unikālu. Šādos gadījumos būtu ieteicams mazāk koncentrēties uz prasības pamatelementiem, bet uzdot vairāk jautājumu arī par notikuma kontekstu un tādā veidā noskaidrot specifiskās iezīmes. Ja pieteikuma iesniedzēja stāstā trūkst specifiskuma, tas var norādīt uz ticamības trūkumu.

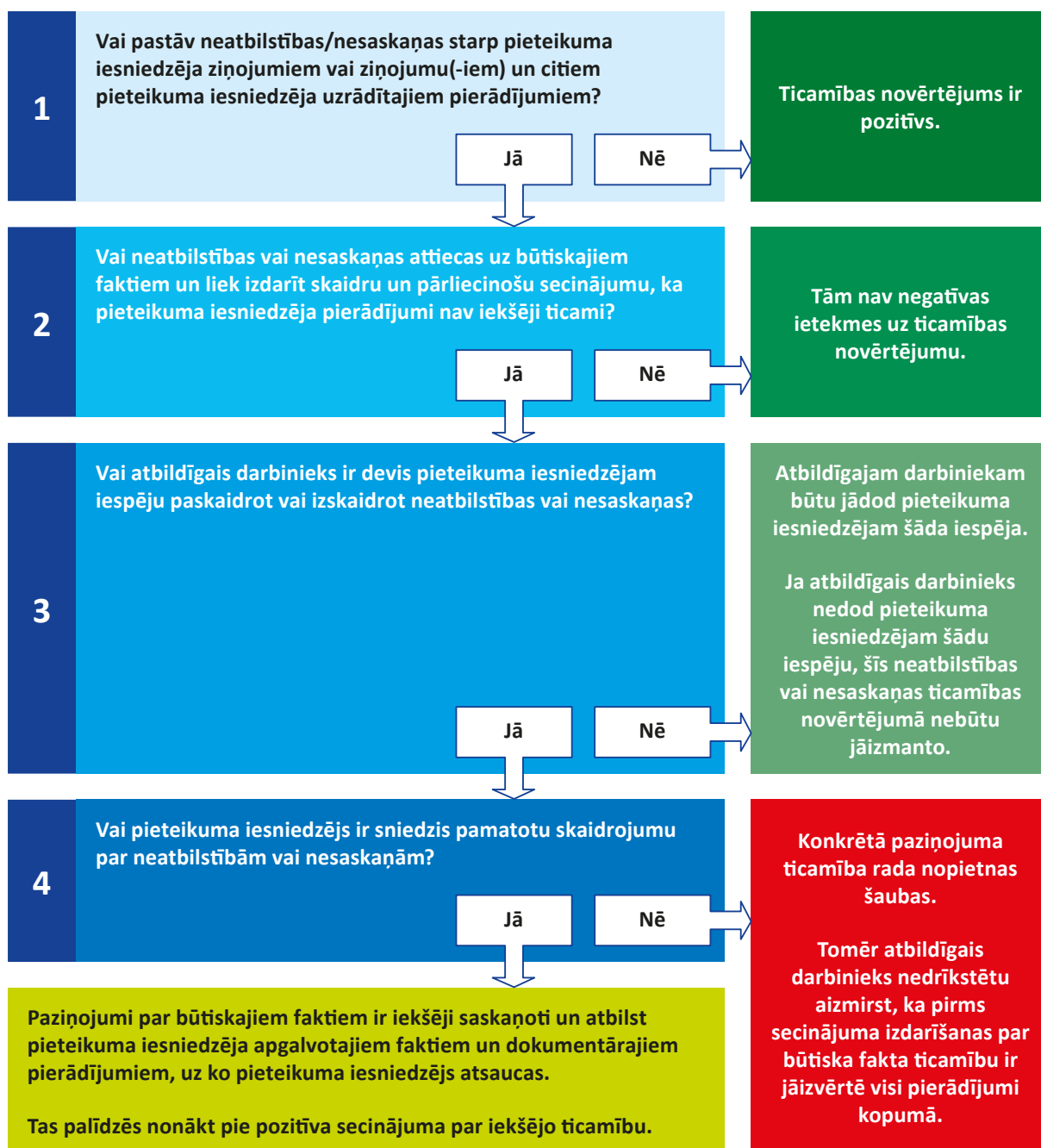
Parasti personiskā intervija ir svarīgākais informācijas avots, lai ievāktu pēc iespējas detalizētāku informāciju un precizējumus, un tās rezultāti ir ļoti lielā mērā atkarīgi no atbildīgā darbinieka intervēšanas prasmēm (patīkamas atmosfēras radīšanas, atbilstošiem intervēšanas paņēmieniem, priekšzināšanām par lietu) un spējas noskaidrot būtiskās detaļas.

##### 2.2.1.2. Konsekvence [atpakaļ]

Ar konsekvenci parasti saprot nesaskaņu, pretrunu un variāciju neesamību pieteikuma iesniedzēja izklāstītajos būtiskajos faktos. Tā attiecas uz:

- pieteikuma iesniedzēja sniegtajiem mutiskajiem vai rakstiskajiem paziņojumiem kopumā;
- atšķirīgiem apgalvojumiem par to pašu tematu dažādos procedūras posmos;
- atšķirīgu informāciju par to pašu tematu citos pieteikuma iesniedzēja sniegtos pierādījumos.

Turpmākais četru soļu tests atbildīgajam darbiniekam var noderēt kā ceļvedis, izvērtējot pieteikuma iesniedzēja paziņojumu (ne)konsekvenci.



### 2.2.1.3. Izturēšanās nebūtu jāizmanto kā ticamības rādītājs [atpaka!]

Ar izturēšanos parasti saprot neverbālās komunikācijas signālus un uzvedības veidu, piemēram, balss toni un runas modulāciju, rīcības veidu, acu kontaktu un sejas izteiksmi utt. Šie aspekti pārsvarā ir redzami personiskās intervijas laikā.

Atbildīgajam darbiniekam izturēšanās nebūtu jāizmanto kā ticamības rādītājs. Secinājumi, pamatojoties uz pieteikuma iesniedzēja izturēšanos, bieži būtu līdzvērtīgi vienkāršiem pieņēmumiem un subjektīviem spriedumiem, paļaujoties uz iekšējām izjūtām.

### 2.2.2. Izdarīt secinājumus par ārējo ticamību [atpaka!]

Ārējā ticamība ir saistīta ar atbilstību izcelsmes valsts informācijai (IVI), zināmiem faktiem un citiem atbildīgās iestādes savāktiem pierādījumiem.

### 2.2.2.1. Atbilstība IVI [atpakaļ]

Izvērtējot pieteikumu, IVI var izmantot saistībā ar vairākiem aspektiem. To var izmantot, lai apstiprinātu pieteikuma iesniedzēja ziņojumu par būtiskajiem faktiem un apkopotu pamatpierādījumus, kas tiks izmantoti, novērtējot atgriešanās risku.

- **Apstiprinoša IVI**

Ja objektīva IVI apstiprina pieteikuma iesniedzēja pierādījumus, šaubām nav nopietna iemesla un apgalvoto fakti var akceptēt.

- **Pretrunīga IVI**

IVI, kas nepārprotami ir pretrunā apgalvotajam būtiskajam faktam, ir negatīvs ticamības rādītājs. Tāpēc pieteikuma iesniedzējam būtu jānodrošina iespēja sniegt papildu skaidrojumu.

- **IVI trūkums**

IVI trūkums vienmēr nenozīmē, ka apgalvotais fakts/notikums nav noticis. IVI trūkuma pamatā var būt, piemēram, ierobežota piekļuve informācijai izcelsmes valstī vai mazāks notikuma mērogs un nozīmīgums utt. Tāpēc IVI trūkums pats par sevi nedrīkstētu būt negatīva secinājuma par ticamību iemesls.

### 2.2.2.2. Atbilstība vispārzināmāi informācijai [atpakaļ]

Daži fakti ir vispārzināmi un nav loģiski apstrīdami (piemēram, fizikas likumi). Šie fakti nav atkarīgi no kulturāli atšķirīgas uztveres. Šādi fakti parasti nebūtu jāpamato ar papildu pierādījumiem. Lai pieteikuma iesniedzēja ziņojumu varētu atzīt par ticamu, tam būtu jāatbilst šādai vispārzināmāi informācijai. Piemērojot šo koncepciju, atbildīgajam darbiniekam būtu jāuzmanās, lai to neattiecinātu uz jēdzieniem, ko viņš(-a) savas sociālās, kultūras un personiskās pieredzes dēļ uztver kā pašus par sevi saprotamus.

### 2.2.2.3. Atbilstība citiem pierādījumiem [atpakaļ]

Citi pierādījumi var būt apgādājamo un liecinieku paziņojumi, citu valsts iestāžu izsniegti dokumenti, ekspertu ziņojumi utt. Šie pierādījumi var apstiprināt pieteikuma iesniedzēja paziņojumus vai būt tiem pretrunā. Vispirms jānovērtē citu pierādījumu iekšējā ticamība. Ja pierādījums ir pretrunā pieteikuma iesniedzēja paziņojumiem, atbildīgajam darbiniekam jāpievērš tam uzmanība un jānodrošina pieteikuma iesniedzējam iespēja izskaidrot neatbilstības. Atbildīgajam darbiniekam šis skaidrojums būtu jāņem vērā.

## 2.2.3. Izdarīt secinājumus par ticamību [atpakaļ]

Lai notikumu secība būtu ticama, tai jābūt tādai, kas var īstenoties un saprātīgam cilvēkam šķiet iespējama.

Atbildīgajiem darbiniekiem jāievēro, ka ticamības koncepcija būtu izmantojama piesardzīgi, vismaz lai izvairītos no spekulācijām un subjektīviem pieņēmumiem un aizspriedumiem. Apgalvots fakts var būt pilnīgi ticams, ja to aplūko pieteikuma iesniedzēja apstākļu kontekstā, tostarp ņemot vērā dzimumu, vecumu, dzimumorientāciju, dzimumidentitāti, izglītību, sociālo un kultūras izcelsmi, dzīves pieredzi un apstākļus izcelsmes valstī vai pastāvīgajā dzīvesvietā utt. Atbildīgajam darbiniekam jāievēro, ka viņa(-as) un pieteikuma iesniedzēja viedoklis var atšķirties un tas potenciāli varētu būt šķietamas neticamības skaidrojums.

Konstatējums par neticamību jāpamato ar loģiski izdarītiem un objektīvi pamatotiem secinājumiem, un atbildīgajiem darbiniekiem būtu skaidri jāformulē iemesli, kuru dēļ viņš(-a) uzskata pieteikuma iesniedzēja ziņojumu par neticamu.

Sk. **veidni** pierādījumu sasaistīšanai ar būtiskajiem faktiem.

## 2.3. Izvērtēt dokumentus [atpakaļ]

Izvērtējot dokumentus, būtu jāņem vērā šādi elementi:

- **Būtiskums [atpakaļ]**

Būtiskumu nosaka tas, vai dokuments attiecas uz konkrētu būtisku faktu. Būtiskums būtu jānoskaidro sarunā ar pieteikuma iesniedzēju.

- **Eksistence [atpakaļ]**

Eksistence nozīmē, ka kāda veida dokuments saskaņā ar vispārzināmu informāciju eksistē.

- **Saturs [atpakaļ]**

Jāizvērtē šādi aspekti.

- Vai dokumenta saturā ir iekšējas pretrunas?
- Vai tas atbilst pieteikuma iesniedzēja paziņojumiem?
- Vai tas atbilst IVI?
- Vai dokuments ir precīzs? Ar precizitāti saprot detalizētības pakāpi attiecībā uz konkrētu būtisku faktu.
- Vai dokuments ir tiešs ziņojums par būtisku faktu? Vai informācija nāk no tieša avota vai ir pieteikuma iesniedzēja paziņojumu atstāsts?

- **Forma [atpakaļ]**

Formai ir svarīga nozīme dokumenta autentiskuma novērtēšanā. Atkarībā no valsts prakses tā var ietvert eksperta novērtējumu vai salīdzināšanu ar atsauces materiāliem. Spriežot par autentiskumu vienīgi pēc dokumenta formas, atbildīgajam darbiniekam jāuzmanās, jo dažās valstīs noteiktiem dokumentu veidiem nav standartizētas formas.

- **Veids [atpakaļ]**

Ar dokumenta veidu saprot dokumenta oriģināla vai kopijas iesniegšanu, dokumenta stāvokli — vai dokuments ir bojāts, vai ir redzamas manipulāciju pazīmes. Veicot novērtējumu, par vērtīgākiem parasti uzskata dokumentu oriģinālus. Tomēr atbildīgajam darbiniekam būtu jāņem vērā, ka dažu dokumentu oriģinālus nav iespējams iegūt.

- **Autors [atpakaļ]**

Atbildīgajam darbiniekam būtu jāpārlicinās par autora kvalifikāciju un viņa(-as) objektivitāti un/vai attiecīgo pieredzi.

Dokumenti būtu jāaplūko kopā ar citiem pierādījumiem, ko izmanto, lai noskaidrotu konkrēto būtisko faktu, kuru ar tiem paredzēts pamatot, kā arī ar citiem ticamības novērtējuma elementiem. Dokumenti jāizvērtē tādā pašā veidā kā visi citi pierādījumi. Nav pareizi nepiešķirt nozīmi dokumentam, ja netiek norādīti šāda secinājuma iemesli, pamatojoties uz pieejamajiem pierādījumiem, t. i., no attiecīgiem avotiem iegūtu objektīvu valsts informāciju attiecībā uz ticamību, kas aplūkota kopsakarā ar citiem pierādījumiem par šo jautājumu.

Plašāku informāciju par pieteikuma iesniedzēju uzrādītajiem dokumentiem sk. [1.3.2.1. punktā](#).

Attiecībā uz secinājumiem par ticamību sk. [veidni](#).

### **2.3.1. Izvērtēt medicīniskos un psiholoģiskos pierādījumus [atpakaļ]**

Medicīniskie un psiholoģiskie pierādījumi, ko sagatavo kvalificēti speciālisti, ir ļoti specifisks pierādījumu veids. Atbildīgajam darbiniekam nebūtu jāizdara medicīniski secinājumi vai jāsniedz savs atzinums par ārsta veiktu ārstēšanu. Ārstam nav jāpauž ticamības vai juridisks vērtējums.

Medicīniskajos un psiholoģiskajos ziņojumos būtu jāiekļauj pietiekama informācija par medicīnas ekspertu kvalifikāciju un pārbaudes metodēm, lai būtu iespējams veikt neatkarīgu ticamības novērtējumu. Saskaņā ar valsts vadlīnijām šo novērtējumu var veikt atbildīgais darbinieks vai eksperts.

Piemēram, iespējamās spīdzināšanas gadījumos medicīniskie ziņojumi būtu jānovērtē, ņemot vērā [Stambulas protokola](#) standartus.

Šaubu gadījumā atbildīgajam darbiniekam saskaņā ar valsts vadlīnijām var būt iespēja lūgt vēl vienu atzinumu. Ja šajā rokasgrāmatā ir iekļautas attiecīgas valsts vadlīnijas, tās ir pieejamas [šeit](#).

## 2.4. Ņemt vērā individuālos un netiešos faktorus, kas varētu būt faktu sagrozišanas iemesli [atpakaļ]

Pārbaudot būtiskos faktus pamatojošo pierādījumu ticamību, atbildīgajam darbiniekam būtu jāņem vērā, ka pieteikuma iesniedzēja individuālais stāvoklis un personīgie apstākļi var nopietni ietekmēt to, kā pieteikuma iesniedzējs uztver un izklāsta ar pieteikumu saistītos notikumus. Faktu sagrozišana, saņemot un interpretējot informāciju, reizēm var būt saistīta arī ar atbildīgā darbinieka dzīves un profesionālo pieredzi, kā arī aizspriedumiem.

No šādām cilvēka dabai raksturīgām parādībām praktiski nav iespējams izvairīties. Taču, vadot personisko interviju un novērtējot ticamību, par tām nedrīkst aizmirst (sk. **EASO praktisko rokasgrāmatu par personisko interviju**). Turklāt vienmēr jāanalizē, vai šie individuālie un subjektīvie faktori nevarētu būt ietekmējuši ticamības rādītājus un vai tie nevarētu būt iemesls, kāpēc pieteikuma iesniedzēja paziņojumos ir šķietamas neatbilstības vai nesaskaņas.

Daudzi faktu sagrozišanas faktori bieži savstarpēji krustojas. Personām, kas strādā patvēruma jomā, ir jābūt informētām par šiem faktoriem. Turpinājumā ir sniegts neizsmeļošs to iespējamo faktoru saraksts, kuri varētu būt faktu sagrozišanas iemesli.

### 2.4.1. Ar pieteikuma iesniedzēju saistīti faktori [atpakaļ]

Mutiski paziņojumi ir galvenie (un ļoti bieži vienīgie) pieteikuma iesniedzēja pierādījumi. Novērtējot to ticamību, atbildīgajam darbiniekam jāpārliciecinās, vai pieteikuma iesniedzējam ir bijusi iespēja pienācīgi atcerēties un izstāstīt faktus un vai izklāstītā informācija ir atbilstoši saņemta un saprasta. Šo procesu nopietni var ietekmēt daudzi faktori.

#### 2.4.1.1. Atmiņa [atpakaļ]

Strādājot ar patvēruma meklētājiem, kas savos paziņojumos bieži var paļauties tikai uz atmiņām, jāņem vērā, ka cilvēku atmiņa ir daudzslāņaina un ierobežota. Datumu un pirms ilga laika notikušu notikumu detalizēta atcerēšanās vai vienu reizi satiktu cilvēku aprakstīšana var sagādāt ļoti lielas grūtības.

Vadot personisko interviju un vēlāk analizējot tās rezultātus, atbildīgajam darbiniekam būtu jābūt reālistiskām gaidām attiecībā uz atālu un bieži vien traumatisku atmiņu detalizētības pakāpi. To, cik plašu un kādas kvalitātes informāciju pieteikuma iesniedzējs spēj atcerēties, ietekmē arī intervijas vadīšanas veids. Piemēram, intervijas laikā būtu jāvairās no suģestīviem jautājumiem, jo tie var ietekmēt pieteikuma iesniedzēja notikumu atstāstu. Papildu norādījumus sk. **EASO praktiskajā rokasgrāmatā par personisko interviju**.

#### 2.4.1.2. Trauma un pēctraumas stresa sindroms [atpakaļ]

Pieteikuma iesniedzēja lietai pievienots attiecīgs medicīniskais ziņojums vai psihologa atzinums parasti ir skaidrs pierādījums, kas apstiprina, ka konkrētajai personai ir bijusi tik traumējoša pieredze, ka viņa(-as) spēja atcerēties un atsaukt atmiņā pagātnes notikumus, koncentrēties uz tēmu un sniegt strukturētu atstāstu var būt nopietni kavēta vai pat zudusi. Traumējoša pieredze var radīt arī bailes un neuzticēšanos, kas var ietekmēt to, cik plašu un kādas kvalitātes informāciju pieteikuma iesniedzējs ir gatavs sniegt.

Paziņojumi, ko sniedz personas, kas piedzīvojušas traumu vai cieš no pēctraumas stresa sindroma, parasti ir saraustīti, atrauti no laika ass, tos nekontrolē griba, bet izraisa sensorie impulsi. Traumu piedzīvojušas personas var vairīties runāt par nepatīkamu pieredzi.

Ir ieteicams piešķirt lielāku nozīmi lietas objektīvajiem apstākļiem, nevis subjektīvajam baiļu elementam, ko demonstrē pieteikuma iesniedzējs. Izskatot traumu piedzīvojušas personas pieteikumu un piemērojot ticamības rādītājus, atbildīgā darbinieka gaidu līmenim nebūtu jābūt tādām pašām kā citos gadījumos (sk. **2.2. punktu par ticamības rādītāju izmantošanu**). Konkrēti, atbildīgajam darbiniekam būtu jābūt piesardzīgam, izdarot negatīvus secinājumus par ticamību saskaņā ar pieteikuma iesniedzēja paziņojumiem.

Ir vērts atcerēties arī to, ka traumējošie notikumi vai pieredze varētu būt piedzīvoti pēc izcelsmes valsts atstāšanas, tostarp valstī, kur notiek patvēruma procedūra.

#### **2.4.1.3. Citas psiholoģiskas un veselības problēmas [atpakaļ]**

Grūtības sniegt skaidrus un saskaņotus paziņojumus var radīt arī pieteikuma iesniedzēja medicīniskās problēmas un atkarības, piemēram, spēcīgu medikamentu lietošana, garīga invaliditāte, depresija vai narkotisko vielu un alkohola atkarība. Zināšanu trūkums par šiem faktoriem un to nenovērtēšana var novest pie nepareiziem secinājumiem par ticamību.

#### **2.4.1.4. Vecums [atpakaļ]**

Novērtējot ticamību, vecums var būt ļoti svarīgs vērā ņemams faktors. Vecumam ir īpaša nozīme nepavadītu nepilngadīgo gadījumos un gadījumos, kad nepilngadīgie tiek intervēti kā liecinieki savu vecāku (aizbildņu) lietās.

Bērnu paziņojumi var būt pretrunīgi, tajos var būt neskaidri izteicieni vai apgalvojumi, kas dzirdēti no pieaugušajiem, ar kuriem bērni kopā ceļojuši, vai radiniekiem utt. Tāpēc ir svarīgi vadīt interviju bērniem draudzīgā veidā (sk. **EASO praktisko rokasgrāmatu par personisko interviju**).

Vecums ir būtisks faktors gan attiecībā uz laiku, kad tiek sniegti paziņojumi, gan attiecībā uz laiku, kad piedzīvots attiecīgais notikums.

Atkarībā no apstākļiem ar vecumu saistīta faktu sagrozīšana var būt svarīgs faktors arī vecāka gadagājuma personu gadījumā.

#### **2.4.1.5. Izglītība [atpakaļ]**

Izglītības līmeņa atšķirība var ietekmēt pieteikuma iesniedzēja spēju vērot un atcerēties notikumus, kā arī formulēt vajadzīgo saturu un pareizi saprast jautājumus. Lakoniskas un aprautas atbildes vai kļūdaini datumi un attālumi var norādīt uz ierobežotu vārdu krājumu, ierobežotām vispārējām zināšanām, nespēju saprast un aprakstīt abstraktus jēdzienus vai izpratnes trūkumu par to, ka tiek prasīts detalizēts stāstījums.

#### **2.4.1.6. Kultūra, reliģija un pārliecība [atpakaļ]**

Personas kultūra, reliģija un pārliecība nosaka veidu, kā persona definē savu identitāti, uztver sociālās lomas un varas attiecības, saprot, interpretē un atstāsta informāciju. Atkarībā no šiem faktoriem var atšķirties datumi, gadalaiki, attālumi, laiks, kad notiek sociālā iniciācija vai iesaistīšanās sabiedrības dzīvē, izpratne par ciešām ģimenes saitēm un ķermeņa valoda.

Šajā sakarā svarīga nozīme ir arī tādiem faktoriem kā izglītība, vecums, valoda, dzimums vai sociālais stāvoklis un paražas.

Novērtējot apgalvojuma ticamību, atbildīgajam darbiniekam būtu jāizprot potenciālās atšķirības, ko nosaka kultūras un/vai reliģiskās tradīcijas. Lai aplūkotu saņemto informāciju no citas perspektīvas, bieži ir vajadzīga starpkultūru kompetence, kas ar kultūras kodu palīdz atšifrēt šķietami pretrunīgus paziņojumus.

Tomēr atbildīgajam darbiniekam nebūtu jāizturas tā, it kā pieteikuma iesniedzēja kultūra būtu viņa(-as) "cietums", un nebūtu *a priori* jāpieņem, ka persona ar noteiktu kultūras un reliģisko piederību rīkojas noteiktā veidā, līdz ar to atsakoties no potenciālas ticamības problēmas risināšanas. Tikai uzdodot jautājumu un nesāņemot atbildi, atbildīgajam darbiniekam būtu jāpārbauda, vai konkrētās ticamības problēmas iemesli nevarētu būt ar kultūru saistīti, sociāli, reliģiski vai citādi šķēršļi.

#### **2.4.1.7. Dzimumorientācija un dzimumidentitāte [atpakaļ]**

Ar dzimumorientāciju un dzimumidentitāti saistīti jautājumi bieži varētu būt sensitīvi, tāpēc, veicot ticamības novērtējumu, ir vajadzīga specifiskas zināšanas par šo tematu un tam jāpievērš īpaša uzmanība. Tas nenozīmē, ka atbildīgajam darbiniekam bez analīzes būtu jāakceptē viss, ko pieteikuma iesniedzēji šādos gadījumos saka. Taču ir jābūt augstam izpratnes līmenim un jāievēro cilvēka cieņa un cilvēciskā daudzveidība, jo pieteikuma iesniedzēju ziņojumi šādos gadījumos ir tieši saistīti ar ļoti delikātiem, personīgiem jautājumiem.

Personām, kuru pieteikumi ir saistīti ar dzimumorientāciju un dzimumidentitāti, kas viņu izcelsmes valstī netiek atzīta, bieži nākas slēpt savu patieso identitāti, jūtas un viedokli, lai izvairītos no kauna, izolētības un stigmatizēšanas un ļoti bieži arī no vardarbības riska. Stigma un kauna izjūta var vēl vairāk atturēt pieteikuma iesniedzēju no informācijas izpaušanas patvēruma kontekstā. Daudzos gadījumos pieteikuma iesniedzējs tikai turpmākā pieteikumā atklāj, ka viņš(-a) ir lesbiete, gejs, biseksuāla persona, transpersona vai interseksuāla persona.

Atbildīgajam darbiniekam būtu jāatturas no stereotipiskiem pieņēmumiem attiecībā uz seksuālo minoritāšu pārstāvju uzvedību un izskatu, paturot prātā, ka konkrēto pieteikuma iesniedzēju var spēcīgi ietekmēt citi faktori, piemēram, kultūras un sociālās tradīcijas, izglītība un dzimums.

#### **2.4.1.8. Dzimums [atpakaļ]**

Ar dzimumu saprot nevis bioloģisko dzimumu, bet noteiktus sabiedrības priekšstatus par to, kā sievietēm un vīriešiem būtu jāuzvedas, varas līdzsvaru starp dzimumiem, dzimumu lomu un atbilstošiem atribūtiem sabiedrībā. Dzimumu lomas ietekmē ne vien cilvēka pašuztveri, bet arī uzvedību, attieksmi pret sociālo un politisko dzīvi, kā arī vajāšanas un kaitējuma nodarīšanas veidus, kas var atšķirties atkarībā no cietušā un vainīgā dzimuma.

Pieteikuma iesniedzējs var nebūt informēts par to, ka zināmu attieksmi pret viņu var uzskatīt par viņa(-as) cilvēktiesību pārkāpšanu, jo pieteikuma iesniedzējs visu dzīvi ir izjutis šādu attieksmi. No otras puses, stigma un/vai kauna izjūta var atturēt pieteikuma iesniedzēju no informācijas izpaušanas.

#### **2.4.2. Ar atbildīgo darbinieku saistīti faktori [atpakaļ]**

Darbs patvēruma jomā nozīmē pastāvīgu saskari ar dažādu kultūru un dažādas sociālās izcelsmes cilvēkiem, kuru dzīves pieredze ir atšķirīga. Tas ir viens no faktoriem, kas padara atbildīgā darbinieka darbu interesantu. Taču atbildīgais darbinieks arī ir cilvēks un šajā sarežģītajā darba vidē var izjust stresu un frustrāciju.

Atbildīgā darbinieka objektivitāti var ietekmēt dažādi faktori.

##### **2.4.2.1. Nemt vērā stresa, darba slodzes un termiņu ietekmi [atpakaļ]**

Stresa, darba slodzes un saspringtu termiņu ietekme bieži ir jūtama vienlaikus un var izšķiroši ietekmēt pieteikuma galīgo novērtējumu.

Ikdienas darbā no atbildīgā darbinieka bieži gaida, lai viņš(-a) izpildītu kvantitatīvus mērķus un laikus sagatavotu labi pamatotus lēmumus, turklāt atbildīgajam darbiniekam nākas saskarties ar pieteikuma iesniedzējiem, kas nesadarbojas vai kuru personīgā pieredze ir bijusi ļoti traumējoša.

Neaizmirsīsim, ka atbildīgajam darbiniekam ir sava privātā dzīve, kurā arī var būt problēmas un stresa situācijas, kas var ietekmēt atbildīgā darbinieka attieksmi pret profesionālajiem pienākumiem un spēju tikt galā ar stresu darbavietā. Ticamības novērtējuma procesu var traucēt arī tādi ikdienišķi sīkumi kā izsalkums, galvassāpes un aizkaitinājums. Profesionālam atbildīgajam darbiniekam ir jābūt informētam par šiem faktoriem un nepārtraukti jācenšas mazināt to ietekmi.

Pirms secinājumu izdarīšanas par konkrēta pierādījuma ticamību vai pieteikuma vispārējo ticamību atbildīgajam darbiniekam būtu jācenšas koncentrēties tikai uz konkrēto lietu. Pirms lēmuma pieņemšanas par ticamību var noderēt īss pārtraukums.

##### **2.4.2.2. Nemt vērā ietekmi, ko ilgtermiņā rada patvēruma meklētāju ziņojumu uzklauššana [atpakaļ]**

Pieteikuma iesniedzēju ziņojumu (ne vienmēr ticamu) par spīdzināšanu un sliktu izturēšanos uzklaušanai vairāku gadu garumā var būt daudzējāda ietekme, sākot ar rutīnu un nespēju izskatīt katru lietu objektīvi un individuāli un beidzot ar sekundāru traumatizāciju un simptomiem, kas raksturīgi personām, kuras cieš no pēctraumas stresa sindroma.

Ilgtermiņā uzklaušot patvēruma meklētāju stāstus, atbildīgais darbinieks varētu tikt mazāk iedziļināties paziņojumos, cenšoties izvairīties no traumatiskiem stāstiem, vai “nogurt no līdzjūtības” un nocietināties. Tādos gadījumos atbildīgais darbinieks varētu būt vairāk tendēts izdarīt nepamatotus secinājumus, neveicot pienācīgu ticamības novērtējumu.



### 2.4.2.3. Vairīties no aizspriedumiem un stereotipiem [atpakaļ]

Nesen satiktu personu iedalīšana kategorijās, izmantojot stereotipiskas shēmas, lai atcerētos vai izpildītu atkārtotus uzdevumus, ir cilvēkiem raksturīgi, un tā rīkojas lielākā daļa no mums. Tomēr ir svarīgi paturēt to prātā un neatkarīgi no agrākās personiskās un profesionālās pieredzes vienmēr palikt atvērtiem. Citādi pieteikuma iesniedzēja sniegtais patiesais notikumu atstāsts var tikt uztverts nepareizi vai pārprasts.

Mērķis ir vairīties no iepriekš noteikta secinājuma izdarīšanas par pieteikuma iesniedzēja paziņojumu ticamību gadījumos, kad lietas pazīmes šķietami līdzinās vairākām iepriekš izskatītām lietām, kurās ir izdarīti zināmi secinājumi attiecībā uz ticamību.

### 2.4.2.4. Pašnovērtējuma un uzraudzības nozīme [atpakaļ]

Atbildīgajam darbiniekam būtu jāpārdomā savs sniegums un vajadzības, kā arī potenciālās grūtības, ar kurām nācies saskarties, izskatot konkrētas patvēruma lietas. Par tām būtu ieteicams apspriesties ar kolēģiem, psihologu vai atbildīgo vadītāju, lai iegūtu vajadzīgo atbalstu un uzlabotu pašizziņu vai apzinātu vajadzību pēc papildu un/vai zināšanu atsvaidzināšanas apmācības.

Pozitīvas atgriezeniskās saites trūkums, neskaidras vadītāju prasības vai izpildes rādītāji bieži rada stresu un var novest pie izdegšanas sindroma. Regulāra uzraudzība un reaģēšana uz atbildīgā darbinieka bažām var uzlabot profesionālo motivāciju un atvieglot pieredzes apmaiņu.

### 2.4.3. Ar intervijas apstākļiem saistīti faktori [atpakaļ]

Pieteikuma iesniedzēja paziņojumus var ietekmēt dažādi intervijas apstākļu aspekti: sarunas oficiālais konteksts, kas pats par sevi var radīt stresu, paredzamā personīgās dzīves jautājumu apspriešana ar svešiniekiem, bērna klātbūtne, kas novērš pieteikuma iesniedzēja uzmanību, steiga, ņemot vērā intervijai atvēlēto ierobežoto laiku. Visiem šiem aspektiem būtu jāpievērš pienācīga uzmanība pirms personiskās intervijas un tās laikā, lai mazinātu intervijas apstākļu ietekmi uz paziņojumiem, bet tos ir vērts atcerēties, arī analizējot pieteikuma iesniedzēja paziņojumu ticamību.

Jāatceras, ka pieteikuma iesniedzēja mutiskie paziņojumi ļoti bieži tiek saņemti valodā, kas nav pieteikuma iesniedzēja pirmā valoda, un/vai ar tulka starpniecību. Šis faktors var būt faktu sagrozīšanas iemesls, kas atbildīgajam darbiniekam jāņem vērā.

Patvēruma iestādes pienākums ir nodrošināt patvēruma intervijai uzticamu un kompetentu tulku. Taču tulks ir cilvēks, tāpēc viņš(-a) neizbēgami darbojas kā dzirdētās vai lasītās informācijas papildu "filtrs".

Informāciju par tulka lomu sk. arī **EASO praktiskajā rokasgrāmatā par personisko interviju**.

Daži piemēri par iespējamiem faktu sagrozījumiem, kas var būt saistīti ar valodas barjerām un intervijas apstākļiem:

- novērtējot ticamību, atbildīgajam darbiniekam būtu jāņem vērā, ka dažas **šķietamas neatbilstības vai nesaskaņas pieteikuma iesniedzēja paziņojumos vai tulkotos dokumentos var būt radušās valodas barjeru dēļ** (piemēram, kādam vārdam ir atšķirīgas nozīmes atkarībā no konteksta, tulks nezina vārda pareizo ekvivalentu patvēruma valsts valodā utt.);
- pieteikuma iesniedzēja **bailes, kauns vai neuzticēšanās tulkam**, kas piedalās intervijā, var atturēt pieteikuma iesniedzēju no patiesības atklāšanas vai sīkākas informācijas sniegšanas. Šādos gadījumos nozīme varētu būt arī iepriekš minētajiem papildu faktoriem — dzimumam, kultūras izcelsmei un bailēm no stigmatizēšanas;
- vēl viens piemērs varētu būt pieteikuma iesniedzēja apgalvojums, ka nesaskaņas starp viņa(-as) pašreizējiem un agrākajiem paziņojumiem ir radušās **tulka valodas kompetences trūkuma dēļ** (vai paša pieteikuma iesniedzēja valodas nekompetences dēļ, ja nav izmantoti tulka pakalpojumi), lai gan patiesībā pieteikuma iesniedzēja paziņojumi vienkārši ir nekonsekventi.

Vienmēr, kad tas iespējams, atbildīgajam darbiniekam ir jādod pieteikuma iesniedzējam iespēja novērst šķietamas neatbilstības un galu galā jāizvērtē, vai sniegtais skaidrojums konkrētajā gadījumā ir akceptējams.

## 2.5. Noteikt, kuri būtiskie fakti ir akceptējami [atpakaļ]

### 2.5.1. Aplūkot visus ar katru būtisko faktu saistītos pierādījumus kopumā [atpakaļ]

Atbildīgajam darbiniekam nevajadzētu izdarīt secinājumus par būtiska fakta ticamību, aplūkojot pierādījumus izolēti. Katram pierādījumam — dokumentāram vai mutiskam — ir jāpiešķir atbilstoša, lielāka vai mazāka nozīme. Katra pierādījuma un ar to saistīto apstākļu izvērtēšana ietekmē tā “kvalitāti” un atbilstību lietai, līdz ar to arī nozīmi, kāda atbildīgajam darbiniekam būtu tam jāpiešķir. Aplūkojot visus ar katru būtisko faktu saistītos pierādījumus un apsverot katra pierādījuma nozīmi, atbildīgais darbinieks secina, vai pierādījumi apstiprina būtisko faktu vai ir tam pretrunā.

#### 2.5.1.1. Noteikt, kuri fakti ir/nav noskaidroti (ir akceptējami/noraidāmi) [atpakaļ]

Vispusīgi izvērtējot pierādījumus, atbildīgais darbinieks var akceptēt vai noraidīt būtiskos faktus.

**Akceptējami fakti** — apgalvotu faktu var akceptēt, ja, ņemot vērā pieteikuma iesniedzēja individuālos un kontekstuālos apstākļus un vajadzības gadījumā to, cik pamatoti ir pieteikuma iesniedzēja skaidrojumi attiecībā uz potenciāli negatīvajiem secinājumiem par ticamību, pieteikuma iesniedzēja paziņojumi par šo faktu ir:

- pietiekami detalizēti,
- iekšēji konsekventi,
- atbilst ģimenes locekļu un liecinieku sniegtajai informācijai,
- atbilst pieejamai specifiskai un vispārējai objektīvai informācijai,
- ir ticami, ja tos aplūko, ņemot vērā pieteikuma iesniedzēja individuālos un kontekstuālos apstākļus,
- un jo īpaši, ja tos apstiprina pārlicinoši dokumentāri vai citādi pierādījumi (t. i., pamatojoties uz šo pierādījumu ticamību, pamatotību un nozīmi).

**Noraidāmi fakti** — apgalvotu faktu var noraidīt, ja, ņemot vērā to, cik pamatoti ir pieteikuma iesniedzēja skaidrojumi attiecībā uz potenciāli negatīvajiem secinājumiem par ticamību, un pieteikuma iesniedzēja individuālos un kontekstuālos apstākļus, pieteikuma iesniedzēja paziņojumi par šo faktu nav pietiekami detalizēti, konsekventi un ticami un/vai ir pretrunā citiem ticamiem objektīviem pierādījumiem.

#### 2.5.1.2. Noteikt, kuri fakti joprojām ir neskaidri [atpakaļ]

Var gadīties, ka fakti, kas ir iekšēji ticami (saskaņoti un ticami) un nav pretrunā ar specifisku un vispārēju informāciju, kas pieejama par pieteikuma iesniedzēja lietu, tomēr paliek neskaidri, jo nav pamatoti ar dokumentāriem un citādiem pierādījumiem vai ir tādi, par kuriem joprojām pastāv zināmas šaubas. Lai noteiktu, vai šie fakti ir akceptējami vai noraidāmi, ir jāveic apšaubāmo aspektu papildu izvērtējums.

## 2.5.2. Būtiskajiem faktiem, kas joprojām ir neskaidri, piemērot KD 4. panta 5. punktu (princips, ka šaubas jātulko par labu indivīdam) [atpakaļ]

Neraugoties uz pieteikuma iesniedzēja un atbildīgās iestādes pūlēm savākt pierādījumus, lai pamatotu pieteikuma iesniedzēja apgalvotos būtiskos faktus, daži fakti joprojām var nebūt pilnīgi skaidri.

Šādos gadījumos atbildīgajam darbiniekam jāpiemēro KD 4. panta 5. punkts, kas ļauj izdarīt skaidru secinājumu par apgalvota būtiska fakta akceptēšanu un kļedēt šaubas.

“Ja dalībvalstis piemēro principu, saskaņā ar kuru pieteikuma iesniedzēja pienākums ir pamatot starptautiskās aizsardzības pieteikumu, un ja pieteikuma iesniedzēja paziņojumos norādīti aspekti nav pamatoti ar dokumentāriem vai citādiem pierādījumiem, šiem aspektiem nav nepieciešams apstiprinājums, ja ir izpildīti šādi nosacījumi:

- a) pieteikuma iesniedzējs pielicis patiesas pūles, lai pamatotu savu pieteikumu;
- b) visas attiecīgās sastāvdaļas, kas ir pieteikuma iesniedzēja rīcībā, ir iesniegtas un ir sniegts pietiekams pamatojums attiecībā uz jebkādu citu attiecīgu sastāvdaļu neesamību;
- c) pieteikums iesniedzēja paziņojumi tiek uzskatīti par saskaņotiem un ticamiem un nav pretrunā ar specifisku un vispārēju informāciju, kas pieejama par pieteikuma iesniedzēja lietu;
- d) pieteikuma iesniedzējs iesniedzis starptautiskās aizsardzības pieteikumu pie pirmās iespējas, ja vien pie-

**teikuma iesniedzējs nevar parādīt, ka viņam bijuši dibināti iemesli, kāpēc tas nav izdarīts;  
e) konstatēts, ka pieteikuma iesniedzējam kopumā var uzticēties.”**

**KD 4. panta 5. punkts** dažu dalībvalstu sistēmās ir pazīstams arī kā princips, ka šaubas jātulko par labu indivīdam.

**KD 4. panta 5. punktā** minētie pieci kritēriji ir kumulatīvi. Tas nozīmē, ka atbildīgajam darbiniekam jāpārlicinās, ka tie visi (vairāk vai mazāk) ir izpildīti. Ja visi pieci kritēriji ir izpildīti, atbildīgajam darbiniekam būtu jāpiemēro **KD 4. panta 5. punkts** (princips, ka šaubas jātulko par labu indivīdam) un jāakceptē būtiskais fakts. Jo nav iemesla to nedarīt.

Atbildīgajam darbiniekam tomēr būtu pamatoti jālīdzsvaro a), b), c), d) un e) apakšpunkts, ņemot vērā pieteikuma iesniedzēja individuālos un kontekstuālos apstākļus. Tas nozīmē, ka atbildīgajam darbiniekam būtu jāizvērtē, cik lielā mērā ir vai nav izpildīts katrs kritērijs, un var gadīties, ka viena kritērija augstais izpildes līmenis (piemēram, ļoti pārlicinoši paziņojumi) kompensē cita kritērija zemāko izpildes līmeni (piemēram, nepārlicinošu skaidrojumu par to, kāpēc pieteikuma iesniedzējs nav iesniedzis starptautiskās aizsardzības pieteikumu pie pirmās iespējas).

Vairāk norādījumu par a) un b) apakšpunktu sk. **1.2.1. punktā**, bet par c) apakšpunktu — **2.2. līdz 2.4. punktā**. Šajā punktā ir sniegti papildu norādījumi par e) apakšpunktu —

**konstatēts, ka pieteikuma iesniedzējam kopumā var uzticēties (KD 4. panta 5. punkta e) apakšpunkts).**

Novērtējot, vai kādu būtisku faktu var uzskatīt par noskaidrotu, atbildīgais darbinieks izvērtē arī pieteikuma iesniedzēja līdzšinējo uzticamību. Tas nozīmē, ka atbildīgais darbinieks ņem vērā (pozitīvos/negatīvos) secinājumus par ticamību, kas izdarīti, novērtējot citus būtiskos faktus.

Turklāt, novērtējot, vai pieteikuma iesniedzējam kopumā var uzticēties, daži fakti var kļūt nozīmīgi arī tad, ja tie nav lietas būtiskie fakti.

Pieteikuma iesniedzēja kopējo uzticamību var ietekmēt arī citi faktori:

- uzvedība, kas liecina, ka pieteikuma iesniedzējs nebaidās vai vairs nebaidās atgriezties savā piederības valstī, vai
- pieteikuma iesniedzēja uzvedība, kas var norādīt uz to, ka pieteikuma iesniedzējs slēpj informāciju, sniedz maldinošu informāciju vai apgrūtina un aizkavē pieteikuma izskatīšanu vai lēmuma pieņemšanu par pieteikumu.

Katram faktoram ir jāpiešķir nozīme atkarībā no lietas apstākļiem. Atbildīgajam darbiniekam būtu jāatceras, ka faktori par labu pieteikuma iesniedzējam var atsvērt faktoros, kas ir viņam(-ai) par sliktu.

Ja atbildīgais darbinieks secina, ka pieteikuma iesniedzēja kopējā uzticamība ir tik zema, ka attiecīgais būtiskais fakts ir jānoraida, atbildīgajam darbiniekam jāpaskaidro, kāpēc viņš(-a) uzskata, ka tas mazina prasības ticamību.

Ticamības novērtējuma beigās katrs būtiskais fakts jāklasificē kā akceptēts vai noraidīts, pieņemot, ka atbildīgais darbinieks ir nonācis pie skaidra secinājuma par katru būtisko faktu.

Sk. **veidni** par būtisko faktu akceptēšanu un noraidīšanu.

## 3. solis. Riska novērtējums [atpakaļ]

Riska novērtējums ir tālredzīga analīze, lai novērtētu, vai konkrētam pieteikuma iesniedzējam ir vajadzīga starptautiskā aizsardzība.

Visiem pieteikuma iesniedzēja prasības aspektiem nav jābūt ticamiem, lai viņam(-ai) piešķirtu starptautisko aizsardzību.

Pirms galīgā lēmuma pieņemšanas par pieteikumu atbildīgais darbinieks turpina izvērtējumu, proti, veic riska novērtējumu, pamatojoties uz visiem akceptētajiem būtiskajiem faktiem.

### 3.1. Analizēt pieteikuma iesniedzēja pamatotās bailes no vajāšanas / reālo risku ciest būtisku kaitējumu [atpakaļ]

Starptautiskās aizsardzības pieteikuma pārbaudes pēdējā posmā tiek analizētas pieteikuma iesniedzēja pamatotās bailes no vajāšanas un reālais būtiska kaitējuma risks, kas viņam(-ai) varētu draudēt atgriešanās gadījumā. Šajā analīzē tiek izvērtēts nākotnes risks, pamatojoties uz faktiem, kas lēmuma pieņemšanas laikā ir atbildīgā darbinieka rīcībā. Ņemot vērā, ka ir grūti prognozēt, kas notiktu, ja pieteikuma iesniedzējs atgrieztos šodien, rīt vai tuvākajā nākotnē, un trūkstot skaidrai lēmumu pieņemšanas struktūrai, atbildīgais darbinieks varētu pieņemt lēmumus, pamatojoties uz subjektīviem apsvērumiem. Negatīvi lēmumi par starptautiskās aizsardzības piešķiršanu, ja tie ir kļūdaini, var novest pie smagiem cilvēktiesību pārkāpumiem. Tāpēc ir ļoti svarīgi, lai riska novērtējums tiktu veikts, pamatojoties uz objektīvu metodiku, nevis spekulācijām. Šajā rokasgrāmatā iepriekš aprakstīto soļu mērķis ir izveidot pamatu, kas ir riska novērtējuma sākuma punkts.

Veicot riska novērtējumu, atbildīgais darbinieks analizē risku, pamatojoties uz noskaidrotajiem būtiskajiem faktiem saistībā ar pierādījumu standartu, kas attiecas uz pamatotu baiļu no vajāšanas vai reāla riska ciest būtisku kaitējumu konstatēšanu.

#### 3.1.1. Piemērot KD 4. panta 3. punktu [atpakaļ]

KD 4. panta 3. punktā ir paredzēti šādi kritēriji attiecībā uz patvēruma pieteikuma novērtējumu kopumā:

“Starptautiskās aizsardzības pieteikuma novērtējums jāveic individuāli par katru pieteikuma iesniedzēju un, to darot, jāņem vērā:

- (a) visi būtiskie fakti, kas attiecas uz izcelsmes valsti laikā, kad tiek pieņemts lēmums par pieteikumu; tostarp izcelsmes valsts normatīvie akti un veids, kādā tie tiek piemēroti;
- (b) attiecīgie paziņojumi un dokumentācija, ko iesniedzis pieteikuma iesniedzējs, ieskaitot informāciju par to, vai pieteikuma iesniedzējs bijis vai var tikt pakļauts vajāšanai vai būtiskam kaitējumam;
- (c) pieteikuma iesniedzēja individuālais stāvoklis un personīgie apstākļi, tostarp tādi faktori kā izcelsme, dzimums un vecums, lai, pamatojoties uz pieteikuma iesniedzēja personīgajiem apstākļiem, novērtētu, vai darbības, ar kādām pieteikuma iesniedzējam bija jāsaskaras vai ar kādām tam var nākties saskarties, būtu uzskatāmas par vajāšanu vai būtisku kaitējumu;
- (d) vai pieteikuma iesniedzēja darbības kopš izcelsmes valsts pamešanas bijušas saistītas tikai vai galvenokārt ar starptautiskās aizsardzības pieteikuma iesniegšanai nepieciešamo nosacījumu radīšanu, lai novērtētu, vai minēto darbību dēļ pieteikuma iesniedzējam būs jāsaskaras ar vajāšanu vai būtisku kaitējumu, ja tas atgrieztos minētajā valstī;
- (e) vai būtu pamatoti sagaidāms, ka pieteikuma iesniedzējs pieņemtu citas valsts aizsardzību, kurā viņš varētu pieprasīt pilsonību.”

#### 3.1.2. Ņemt vērā, vai pieteikuma iesniedzējs agrāk ir/nav bijis pakļauts vajāšanai un būtiskam kaitējumam [atpakaļ]

Atbildīgajam darbiniekam jāievēro, ka iepriekš notikusi vajāšana vai būtisks kaitējums var mainīt ne vien pierādīšanas pienākumu (sk. 1.2.3.1. punktu par īpašajiem pamatošanas noteikumiem), bet arī piemērojamo pierādījumu standartu. Saskaņā ar KD 4. panta 4. punktu fakts, ka pieteikuma iesniedzējs jau bijis pakļauts vajāšanai vai

būtiskam kaitējumam vai tiešiem vajāšanas vai kaitējuma draudiem, ir nopietna norāde uz pieteikuma iesniedzēja pamatotajām bailēm no vajāšanas vai uz reālu risku ciest būtisku kaitējumu, ja vien nav dibinātu iemeslu uzskatīt, ka vajāšana vai būtisks kaitējums netiks atkārtoti.

Pēc pierādījumu izvērtēšanas iepriekšējo soļu veikšanas atbildīgajam darbiniekam būtu bijis jāsecina, kas ar pieteikuma iesniedzēju ir noticis pagātnē un tagadnē.

Fakts, ka pieteikuma iesniedzējs jau ir bijis pakļauts vajāšanai, pats par sevi nenozīmē, ka pastāv turpmāks vajāšanas risks, lai gan tā var būt nopietna norāde.

Turklāt jāatceras, ka fakts, ka pieteikuma iesniedzējs iepriekš nav bijis pakļauts vajāšanai, nenozīmē, ka nepastāv turpmāks vajāšanas risks.

Lai veiktu galīgo novērtējumu, atbildīgajam darbiniekam jāaplūko iepriekšējie notikumi, ņemot vērā, kas ir pieteikuma iesniedzējs un kāda ir situācija viņa(-as) izcelsmes valstī.

### **3.1.3. Piemērot pierādījumu standartu [atpakaļ]**

Lai varētu veikt riska novērtējumu, **KD 4. panta 3. punktā** minētie elementi jāanalizē saistībā ar piemērojamo pierādījumu standartu. Novērtējot, vai pastāv pamatotas bailes no vajāšanas un reāls risks ciest būtisku kaitējumu, visbiežāk piemērojamais pierādījumu standarts ir “pietiekama ticamības pakāpe”. Katrā ziņā pierādījumu standartam, kas tiek piemērots, būtu jābūt zemākam par standartu “ārpus saprātīgām šaubām”.

Ja šajā rokasgrāmatā ir iekļautas valsts vadlīnijas par piemērojamo pierādījumu standartu, tās ir pieejamas [šeit](#).

## Juridiskie instrumenti un saites uz valstu noteikumiem

### Starptautiski instrumenti

#### 1951. gada Ženēvas konvencija un 1967. gada Ņujorkas protokols par bēgļa statusu

- 1951. gada Ženēvas konvencijas un 1967. gada Ņujorkas protokola teksts dažādās valodās ir pieejams: <http://www.refworld.org/docid/3be01b964.html>

#### Stambulas protokols (Apvienoto Nāciju Organizācija)

Rokasgrāmata par spīdzināšanas un citu nežēlīgas, necilvēcīgas vai pazemojošas izturēšanās vai sodīšanas veidu efektīvu izmeklēšanu un dokumentēšanu (1999. gada 9. augusts)

- Stambulas protokola teksts dažādās valodās ir pieejams: <http://www.refworld.org/docid/4638aca62.html>

### Eiropas Savienības instrumenti

#### Kvalifikācijas direktīva (pārstrādāta versija) (KD)

Eiropas Parlamenta un Padomes 2011. gada 13. decembra Direktīva 2011/95/ES par standartiem, lai trešo valstu valstspiederīgos vai bezvalstniekus kvalificētu kā starptautiskās aizsardzības saņēmējus, par bēgļu vai personu, kas tiesīgas saņemt alternatīvo aizsardzību, vienotu statusu, un par piešķirtās aizsardzības saturu (pārstrādāta versija)

- KD teksts dažādās valodās ir pieejams: <http://eur-lex.europa.eu/legal-content/LV/TXT/?qid=1422980659651&uri=CELEX:32011L0095>

#### Patvēruma procedūru direktīva (pārstrādāta versija)(PPD pārstrādāta versija)

Eiropas Parlamenta un Padomes 2013. gada 26. jūnija Direktīva 2013/32/ES par kopējām procedūrām starptautiskās aizsardzības statusa piešķiršanai un atņemšanai (pārstrādāta versija)

- PPD pārstrādātās versijas teksts dažādās valodās ir pieejams: <http://eur-lex.europa.eu/legal-content/LV/TXT/?uri=CELEX:32013L0032>

## **Valsts tiesību akti un vadlīnijas**

**Valsts vadlīnijas par rakstiskiem paziņojumiem** [\[atpakaļ\]](#)

**Valsts vadlīnijas par dokumentiem, ko iesniedzis pieteikuma iesniedzējs** [\[atpakaļ\]](#)

**Valsts vadlīnijas par IVI iegūšanu** [\[atpakaļ\]](#)

**Valsts vadlīnijas par ekspertu ziņojumiem** [\[atpakaļ\]](#)

**Valsts vadlīnijas par valodas analīzes ziņojumiem** [\[atpakaļ\]](#)

**Valsts vadlīnijas par citu dalībvalstu sniegtu informāciju** [\[atpakaļ\]](#)

**Valsts vadlīnijas par medicīniska/psiholoģiska ekspertu atzinuma pieprasīšanu** [\[atpakaļ\]](#)

**Valsts vadlīnijas par pierādījumu standartu** [\[atpakaļ\]](#)

## Pierādījumu izvērtēšanas veidne

Veidne MS Word formātā ir pieejama praktiskās rokasgrāmatas pievienotajā failā.

Šī veidne ir paredzēta aizpildīšanai visos dažādajos darba procesa posmos, izskatot individuālas lietas.

Tās mērķis ir sniegt skaidru pārskatu par visiem identificētajiem būtiskajiem faktiem un pieteikuma iesniedzēja uzrādītajiem un atbildīgā darbinieka savāktajiem

pierādījumiem (1. solis). ⇨ Kad pārskats iegūts, varat pāriet pie nākamā posma — formulēt atzinumus par secinājumiem attiecībā uz katra pierādījuma ticamību (2.1.–2.4. solis) ⇨ un, pamatojoties uz tiem, nolemt un norādīt, kurus būtiskos faktus jūs akceptējat un kurus noraidāt (2.5. solis), vajadzības gadījumā piemērojot KD 4. panta 5. punktu. ⇨ Visbeidzot, jūs turpināt ar riska novērtējumu, pamatojoties uz akceptētajiem būtiskajiem faktiem (3. solis).

Attiecībā uz...	1. solis. Informācijas ievākšana			2.1.–2.4. solis. Ticamības novērtējums
	Kādi ir būtiskie fakti?	Kādi ir pierādījumi, kas attiecas uz būtiskajiem faktiem?		Kādi ir secinājumi par pierādījumu ticamību, ņemot vērā individuālos un kontekstuālos apstākļus?
...izcelsmes valsti			⇨	
...agrākām problēmām un turpmākām bailēm			⇨	
...iemesliem, kuru dēļ pieteikuma iesniedzējs ir izjutis problēmas / baidās no problēmām			⇨	
...iemesliem, kuru dēļ pieteikuma iesniedzējs nespēj vai nevēlas pieņemt izcelsmes valsts aizsardzību			⇨	
...iemesliem, kuru dēļ pieteikuma iesniedzējs būtu jāizslēdz			⇨	



	Kādi citi <b>individuāli un kontekstuāli apstākļi</b> ir būtiski?	Kādi ir <b>pierādījumi</b> , kas attiecas uz šiem individuālajiem un kontekstuālajiem apstākļiem?	Kādi ir <b>secinājumi par pierādījumu ticamību</b> ?
<b>Citi būtiski individuāli un kontekstuāli apstākļi</b>			



### 2.5. solis. Ticamības novērtējums

Akceptētie būtiskie fakti	Neskaidrie būtiskie fakti	Noraidītie būtiskie fakti
	<p style="text-align: center;">↓</p> <p><b>Vai ir piezīmes par KD 4. panta 5. punktu (a), b), c), d) vai e) apakšpunktu)?</b></p>	
	<p>Pēc izsvēršanas izdarīt izvēli</p> <p>← Pieņemt      Noraidīt →</p>	

### 3. solis. Riska novērtējums



## KĀ PASŪTĪT ES IZDEVUMUS

### Bezmaksas izdevumi

- Viens eksemplārs:  
ar *EU Bookshop* starpniecību (<http://bookshop.europa.eu>).
- Vairāk nekā viens eksemplārs vai plakāti/kartes:  
Eiropas Savienības pārstāvniecībās  
([http://ec.europa.eu/represent\\_lv.htm](http://ec.europa.eu/represent_lv.htm)),  
Eiropas Savienības delegācijās valstīs, kas nav ES dalībvalstis  
([http://eeas.europa.eu/delegations/index\\_lv.htm](http://eeas.europa.eu/delegations/index_lv.htm)),  
ar *Europe Direct* dienesta starpniecību  
([http://europa.eu/europedirect/index\\_lv.htm](http://europa.eu/europedirect/index_lv.htm))  
vai piezvanot uz tālruņa numuru 00 800 6 7 8 9 10 11 (zvanīšana bez maksas no jebkuras vietas Eiropas Savienībā) (\*).

(\*). Informāciju sniedz bez maksas, tāpat arī lielākā daļa zvanu ir bezmaksas (izņemot dažus operatorus, viesnīcas vai taksofonus).

### Maksas izdevumi

- Ar *EU Bookshop* starpniecību (<http://bookshop.europa.eu>).

